

ЗАХТЕВ

**за утврђивање потребе процене утицаја на животну средину
пројекта постављања привременог објекта - Мобилне фабрике на
к.п. 343 и делу к.п. 344 К.О. Милићево Село за потребе извођења
радова на изградњи Аутопут Е-763,
деоница Прељина - Пожега, км 117+477.02 до км 147+675.00**



ИНВЕСТИТОР: ЦЕМПРОМ ДОО, ПРЕЉИНА ЧАЧАК

Март, 2023 године

РЕПУБЛИКА СРБИЈА
МИНИСТАРСТВО ЗАШТИТЕ ЖИВОТНЕ СРЕДИНЕ

Булевар Михаила Пупина 2
11070 Београд

Чачак 21.03.2023. године

ЗАХТЕВ

за утврђивање потребе процене утицаја на животну средину пројекта постављања привременог објекта - Мобилне фабрике на к.п. 343 и делу к.п. 344 К.О. Милићево Село за потребе извођења радова на изградњи Аутопут Е-763, деоница Прељина - Пожега, км 117+477.02 до км 147+675.00

1. Подаци о носиоцу пројекта

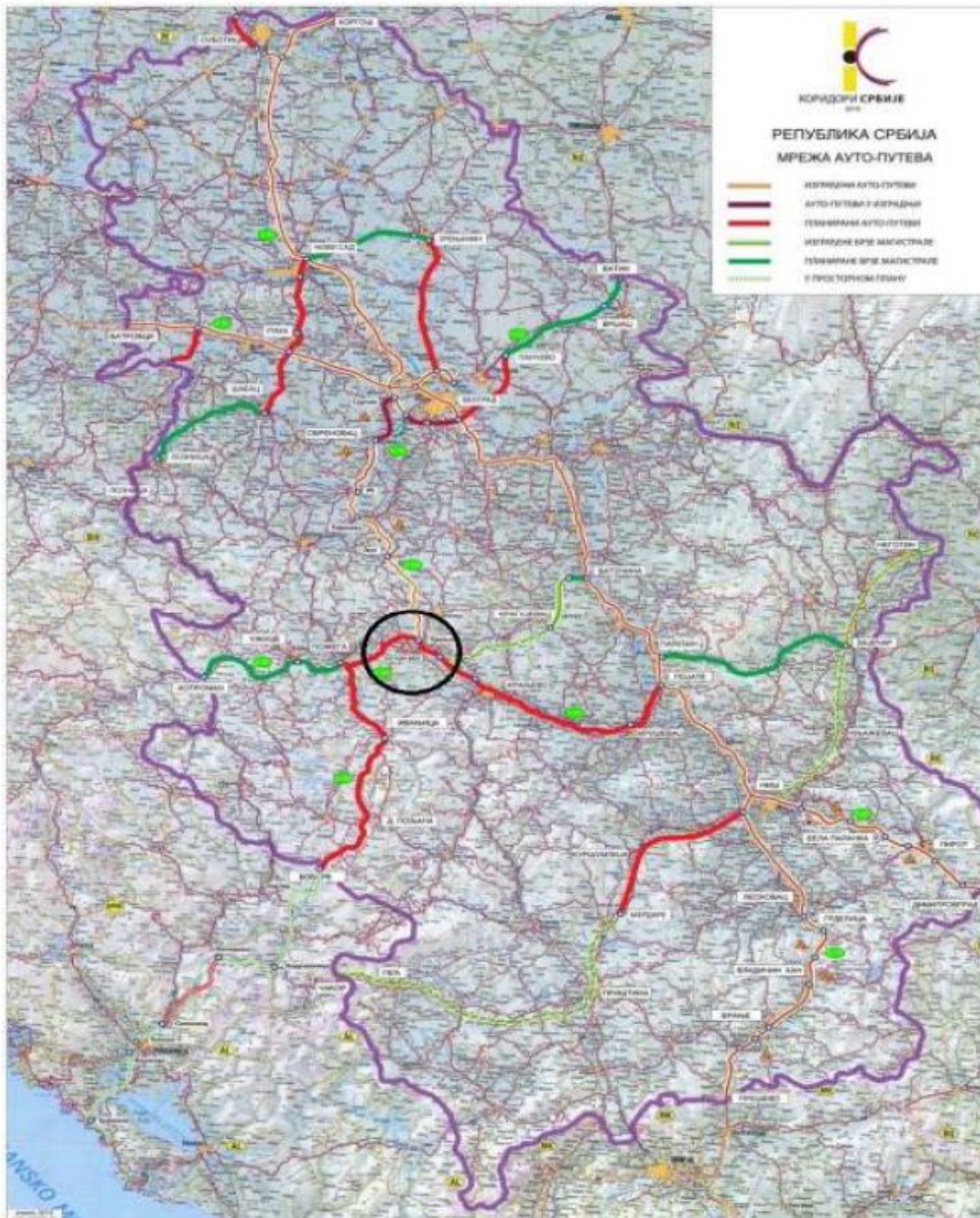
Носилац пројекта је „ЦЕМПРОМ ДОО“ Чачак,
предузеће за производњу и транспорт бетона

адреса: Прељина, 32000 Чачак
тел. 032/381-646

ПИБ: 101295247
МАТИЧНИ БРОЈ: 06268544

2. Опис локације

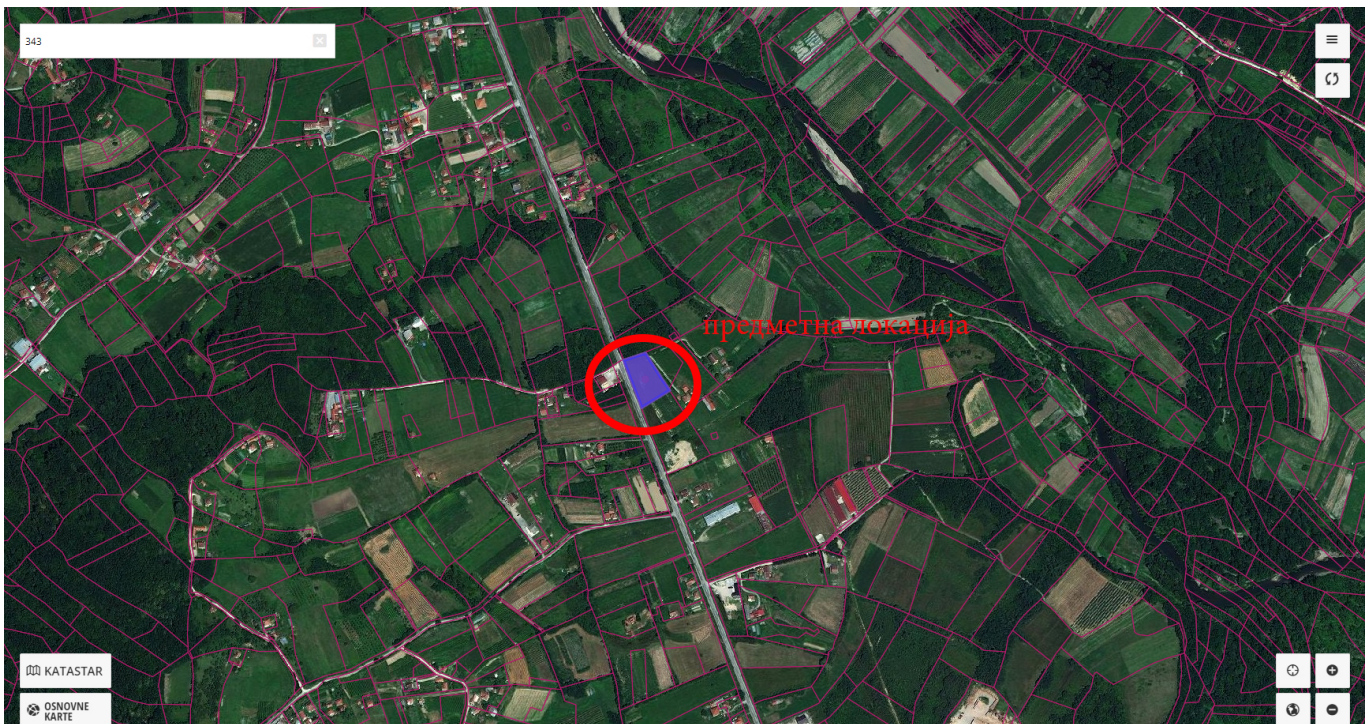
Предметна локација је обухваћена Просторним планом подручја посебне намене инфраструктурних коридора Е-763, Београд-Јужни Јадран, деоница Београд-Пожега (Сл.гласник РС бр. 37/2006, 31/2010)



Општина Пожега захвата површину од 426.5 км², има 42 насеља и 55 катастарских општина. Налази се у западној Србији, у пространој и осунчаној котлини у којој се гранају доњи токови Скрапежа, Моравице и Ћетиње од којих настаје Западна Морава. Најнижа зона насеља, алувијална равна, затворена је са севера Маљеном, са истока масивима Овчара и Каблара, са југа Благајом и са запада благим падинама Трешњице. Има карактеристике брдовито- нископланинског подручја.

Пожега је једно од најважнијих саобраћајних чворишта у овом делу Србије. Њега чине железничке пруге Београд - Бар и Пожега - Сталаћ, постојећи магистрални путеви М-21 и М-22 и планирани ауто-путеви МП - 763 Београд-Пожега - Бољаре - Јужни Јадран и Е-761 Пожега - Котроман - Вишеград - Сарајево. Овакав саобраћајни положај доприноси да Пожега буде на раскршћу два појаса интензивног развоја, дуж Западне Мораве и дуж потеза Београд-Бар. Овде се налази Железничка станица Пожега у оквиру које је смештен Железнички музеј узаног колосека. Пожега се налази у средини Пожешке котлине на 300 метара надморске висине. На истоку Пожегу од Чачка одвајају планине Овчар 985 m и Каблар 889 m, које тиме граде клисуру.

Предметна локација се налази на деловима к.п. 343 и 344 к.о. Милићево Село на којима је планирано постављање Мобилне монтажно демонтажне фабрије бетона привременог карактера за потребе извођења радова на на изградњи Аутопут Е-763, деоница Прељина - Пожега, км 117+477.02 до км 147+675.00. Парцеле се налазе поред магистралног Пута Пожега – Ариље, а приступ парцелама је предвиђен са локалног сеоског некатегорисаног пута којим се приступа околним кућама.



Преузето са Геосрбије

Макролокацијски показатељи:

-географски положај:

Налази се 180 km од Београда и 25 km од Ужица.



геологија:

Територију општине Пожега пресецају пожешка и добрињска котлина. Пожешку котлину чине неогини пескови, шљункови и глине које се пењу према околном побрђу. Најнижи део котлине, дуж речних токова су површине под песковитим шљунковима и глинама. У Добрињској котлини преовлађују пешчари пескови, лапори и лапорске глине. Сличан овом је и јужни део општине, реон села Горобилје. Две су зоне агилошиста, филита и шкриљаца, од којих се већа простире од Засеља до Пријавића, правац северозапад-југоисток и друга мања од Здравчића до Узића и Расне. Долине Скрапежа и Западне Мораве су прекривене алувијалним наносима. Крајњи југозапад територије као и атар села Горобилје су зоне лапораца, песковитих кречњака и глинаца. Кречњаци и доломита су заступљени у јужним и источним деловима. Северни део општине је зона серпентина. Подручје општине није угрожено на већим површинама ерозионим процесима већег интензитета.

-рељеф:

Има карактеристике брдовито-нископланинског подручја. Налази се у западној Србији, у пространој и осунчаној котлини у којој се гранају доњи токови Скрапежа, Моравице и Ђетиње од којих настаје Западна Морава. Најнижа зона насеља, алувијална равана, затворена је са севера Маљеном, са истока масивима Овчара и Каблара, са југа Благајом и са запада благим падинама Трешњице

-Хидролошке карактеристике локације:

Са хидрографско-хидролошког становишта територију општине пресеца изузетно богата мрежа водотокова. Уз Велики Рзав ту су најзначајнији Моравица (Ивањичка), Скрапеж и Ђетиња који стварају ток Западне Мораве, затим Лужница, Бела и Црна Каменица у северним деловима општине.

Стање квалитета вода у рекама је неповољно. У најнеповољнијем стању је доњи ток Ђетиње. У лошем стању је и Скрапеж, који је у зони Пожеге у III и IV класи. Моравица и З.Морава (профил Гугаљ) су најчешће у класи II/III. Стање квалитета З.Мораве погоршава и река Бјелица. Може се закључити да је стање квалитета воде у водотоцима на подручју општине неповољно и да представља једно од значајних развојних ограничења, што захтева адекватне технолошке, водопривредне и организационе мере заштите вода.

По свом положају у водопривредном систему Србије општина Пожега се третира као извориште највишег ранга и извозник воде, тако да по принципима будућег усмеравања "ресурсне - водне ренте" (у складу са законском праксом ЕУ која ће бити и код нас усвојена) општина у будућности треба да има стални приход од испоруке воде највишег квалитета.

На подручју општине Пожега регулационо су уређивани доњи токови Ђетиње и Скрапежа. Остварен је степен заштите од великих вода, што приближно одговара траженој величини за шире долињско подручје на подручју општине.

-ортографске и хидрографске карактеристике микролокације:

Терен је раван и хипсометријски и налази се на коти од око 317 метара надморске висине

-сеизмичност подручја:

За повратни период од 500 година, на сеизмолошкој карти (1987.год) Пожега се налази на олеати у зони интензитета (MKS-64) од 8MKS.

-климатске карактеристике:

Предметно подручје има умерено континенталну климу, што подразумева кишовита пролећа, топла и сува лета, сувље јесени од пролећа и хладне зиме са мало снега. Основне карактеристике су велике температурне разлике током године (хладне зиме и топла лета) и нагли прелази између хладније и топлије половине године.

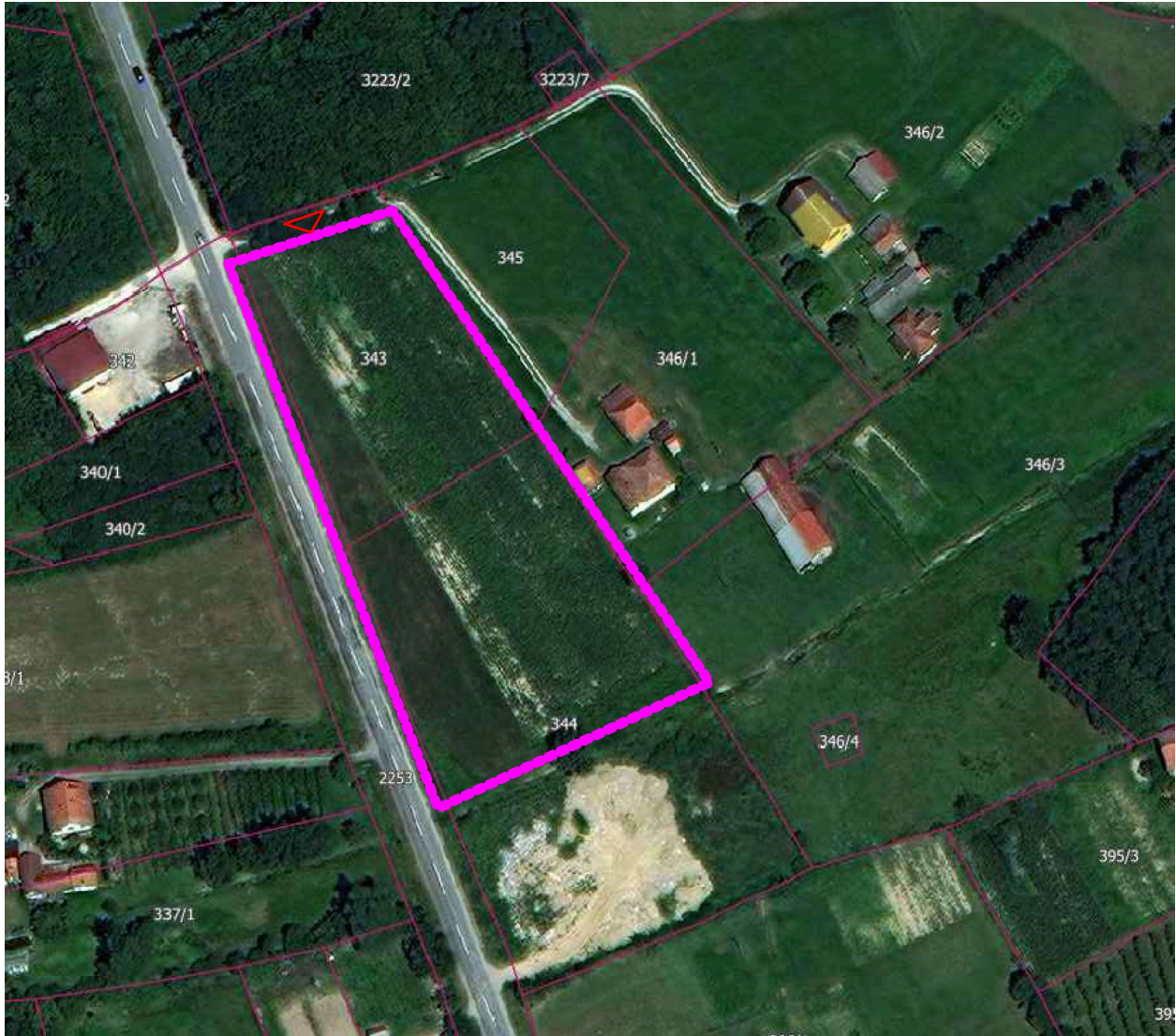
-демографске карактеристике:

У насељу Пожега живи 10.515 пунолетних становника, а просечна старост становништва износи 37,8 година (36,8 код мушкараца и 38,7 код жена). У насељу има 4.197 домаћинстава, а просечан број чланова по домаћинству је 3,15.

Ово насеље је великим делом насељено Србима (према попису из 2002. године), а у последња три пописа, примећен је пораст у броју становника.

Микролокација:

Предметна локација се налази на деловима к.п. 343 и 344 к.о. Милићево Село на којима је планирано постављање Мобилне монтажно демонтажне фабрије бетона привременог карактера за потребе извођења радова на изградњи Аутопут Е-763, деоница Прељина - Пожега, км 117+477.02 до км 147+675.00. Парцеле се налазе поред магистралног Пута Пожега – Ариље, а приступ парцелама је предвиђен са локалног сеоског некатегорисаног пута којим се приступа околним кућама.



Преузето са Геосрбије

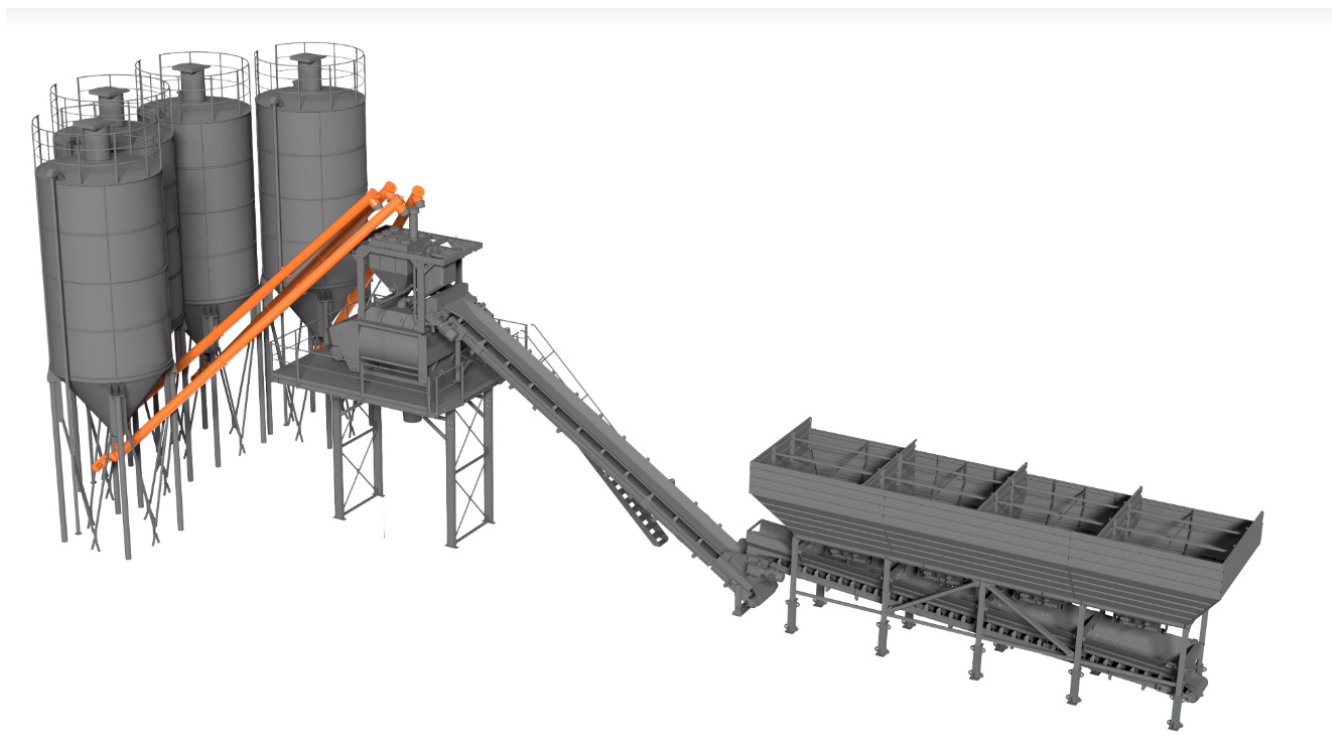
3. Опис и карактеристика пројекта

Мобилна фабрика Бетона која се поставља је објекат категорије Б, класификационе ознаке 125101, према правилнику о класификацији објеката („Сл. Гласник РС“, бр. 22/2015).

Укупна површина простора у оквиру кога се поставља мобилна фабрика Бетона износи 8 643 м²

Мобилна фабрика бетона је типски производ. Објекат мобилне фабрике бетона састоји се од монтажано-демонтажне челичне конструкције фундиране на армирано-бетонским стопама, а све према постојећој документацији произвођача. Мобилну фабрику бетона чине три силоса у којима се складишти цемент, контејнера у којима су песак и камен, мешалице у којој се од песка, камена и цемента у комбинацији са водом производи бетон. Управљање фабриком је из командне кућице.

За бруто грађевинску површину објекта узима се укупна површина под радном опремом која чини објекат мобилне фабрике бетона, што износи 185м². Објекат има врло разуђену основу, укупних максималних димензија на тлу приближно 29.23м x 9.44м, што је дефинисано димензијама постројења које чини објекат мобилне фабрике бетона. Објекат нема спратност у класичном смислу, нити стандардне спратне висине. За максималну висину објекта узима се висина силоса као највише тачке објекта која износи 16,27м.



Поред саме мобилне фабрике бетона, на предметном простору ће бити предвиђени таложник поред кога ће се прати камиони и миксери, простор за одлагање материјала и бетонски манипулативни плато на коме ће фабрика бити постављена.

КОЛСКИ ПРИСТУП:

Простору на коме се поставља мобилна фабрика бетона је обезбеђен колски приступ преко некатегорисаног сеоског пута који води до околних кућа. Колски приступ локацији је приказан на графичком прилогу ситуација.

ПРИКЉУЧАК НА ВОДОВОДНУ МРЕЖУ:

Према условима ЈКП"НАШ ДОМ" ПОЖЕГА, број услова: 7438/1 издати 18.11.2022. године у Пожези, цитирамо из услова: „На предметној локацији постоје услови за прикључење на водоводну мрежу. Прикључак се може извести на постојећој водоводној цеви пречника 40 мм која се налази на удаљености од око 200 метара од предметних парцела. Водоводни прикључак може бити пречника 25 мм.“

У складу са условима у склопу локације биже изведен прикључак са чесмом у оквиру плаца.

ФЕКАЛНА КАНАЛИЗАЦИЈА:

Према условима ЈКП"НАШ ДОМ" ПОЖЕГА, број услова: 7438/1 издати 18.11.2022. године у Пожези, на предметном простору нема изграђене канализационе мреже, запослени у фабрици бетона своје санитарно-хигијенске потребе обављају у оквиру монтажног бокса Тоi - water, који се празни нема потребе за извођењем фекалне канализације и прикључењем на исту.



TOI® WATER



Karakteristike

Umivaonik

Toalet i pisoar

Svetla unutrašnjost

АТМОСФЕРСКА КАНАЛИЗАЦИЈА:

-Могућност стварања зауљених атмосферских вода у оквиру бетонског платоа мобилне фабрике бетона ће се решити на тај начин што ће нивелација платоа бити „нагнута“ према јужном делу бетонског платоа где ће бити постављен таложник (рециклажно постројење) и условно зауљена вода ће се уливати у бетонски базен из кога би се тако прерађена враћала у производњу помоћу пумпе која ће бити смештене у шахту поред. Поред таложника ће се прати и машине и та вода након проласка кроз сепаратор ће се такође враћати у производњу.

ПРИКЉУЧАК НА ЕЛЕКТРОЕНЕРГЕТСКУ МРЕЖУ:

-Пројектом је предвиђено да се бетонска база напаја са дизел агрегата снаге 200кВА. Пројектом је остављена могућност да се у будућности комплекс повеже и на електродистрибутивну мрежу преко разводног ормана GRO1 уколико се за то стекну могућности.

На предметној локацији на којој се поставља мобилна фабрика бетона неће бити јавне расвете (стубних слободностојећих светиљки), већ је у склопу монтажне демонтажне фабрике бетона предвиђено осветљене у командној кућици и рефлектори причвршћени на челичној конструкцији сам базе, који представљају део целокуне типске опреме саме базе и њен су саставни део.

НАЧИН РАДА ФАБРИКЕ БЕТОНА:

Постројење за справљање бетона представља погонско и технолошко решење система за дозирање агрегата (песка и шљунка), цемента и воде, умешавањем сировина и диспозиције произведеног бетона.

Постројење за справљање бетона обухватаће следећу стандардну опрему:

- мешалица висококапацитетног учинка, принудног дејства
- носећа конструкција са разделном звездом и вођицом за скип уређај
- скип уређај са мотором-редуктором и корпом за храњење мешалице
- збирна вага-дозатор за дозирање агрегата
- вага-дозатор за дозирање цемента
- командни пулт за управљање постројењем са заштитном аутоматиком
- стабилни багер, дужине дохвата 14м
- телескопски силос за цемент запремине пуњења 100 т
- путни транспортер
- остала пратећа опрема

Функционисање постројења за справљање бетона је врло једноставан процес. Шљунак и песак се довозе до локације отвореним камионима и депонују у одговарајуће боксове разделне звезде, а у зависности од гранулације агрегата одакле се преко радијалног скипера са краном убацује у мешалицу за принудно мешање. Технолошки захтев при справљању бетона је да вода која се користи буде високог квалитета. Цемент ће на локацију бити довожен у затвореним цистернама. Претакање цемента у силосе обављаће се помоћу пумпе за претакање цемента која се налази на камиону-цистерни и преко одговарајућег црева. Овако затворен систем претакања цемента је оптималан јер је

онемогућено запрашивање околине. Силоси за цемент биће опремљени отворима за одваздушавање са системом за отпрашивање као саставном опремом силоса. Цемент из силоса ће се убацивати у мешалицу кроз затворен систем преко путног транспортера. Након окончања справљања бетона, бетон се транспортује ауто мешалицама до места уградње.

ВРСТЕ И КОЛИЧИНЕ СИРОВИНА КОЈЕ ЋЕ СЕ КОРИСТИТИ У РАДУ БЕТОНСКЕ БАЗЕ

За производњу бетона и бетонске галантерије користиће се следеће основне сировине и материјали:

- цемент
- шљунак
- песак
- бетонско гвожђе
- вода

Количина напред поменутих сировина ће зависити од обима посла.

ВРСТЕ И КОЛИЧИНЕ ЕНЕРГИЈЕ КОЈА ЋЕ СЕ КОРИСТИТИ ЗА РАД БЕТОНСКЕ БАЗЕ

За покретање напред наведених машина и уређаја и организовање производне делатности користиће се следећи енергенти:

- електрична енергија
- дизел гориво
- вода

4. Приказ главних алтернатива које су разматране

Главни критеријуми који су Носиоца пројекта определили за избор предметне локације су:

- положај у односу на Аутопут Е-763, деоница Прељина - Пожега, км 117+477.02 до км 147+675.00
- инфраструктурна опремљеност

Предметни објекат је добио Решење о локацијским условима и у поступку је добијања грађевинске дозволе (дато у прилогу).

1) локација:

Предметна локација се налази на деловима к.п. 343 и 344 к.о. Милићево Село на којима је планирано постављање Мобилне монтажне демонтажне фабрије бетона привременог карактера за потребе извођења радова на на изградњи Аутопут Е-763, деоница Прељина - Пожега, км 117+477.02 до км 147+675.00.

2) производни процес или технологија:

Улазне сировине су цемент, песак, камен и вода а крајњи производ је бетон. Производња се одвија на једној машини-постројењу.

3) методе рада:

Методи рада су одрживи, како са становиштат тржишних услова тако и са становишта заштите животне средине.

4) планове локација и нацрте пројекта:

Локација је у потпуности инфраструктурно опремљена и у току је прибављање грађевинске дозволе за постављање мобилне фабрике бетона. Локација је обухваћена Просторним план општине Пожега (Службени лист општине Пожега бр. 8/13). Добијени су локацијски услови.

5) врста и избор материјала:

Ради се о постројењу мобилног карактера које се склапа на самој локацији и по завршеној употреби се расклапа и одвози са предметне локације.

6) временски распоред за извођење пројекта:

Инсталација мобилне фабрике бетона траје неколико дана.

7) функционисање и престанак функционисања:

Мобилна фабрика бетона је предвиђена да ради три године на предметној локацији.

8) датум почетка и завршетка извођења:

датум почетка и завршетка извођења мај 2023. - мај 2026.

9) обим производње:

Планирани обим производње је 50-80 м³/х.

10) контрола загађења:

Уз стриктно поштовање прописаних услова и свођења у законске оквире свих негативних утицаја на животну средину, уз поштовање технолошке и комуналне дисциплине у оквиру предметне локације рад мобилне фабрике бетона неће имати значајне последице по параметер животне средине, здравље и квалитет живота становништва.

11) уређење одлагања отпада:

У потпуности је могуће уредити безбедно одлагање свих врста отпада на локацији.

12) уређење приступа и саобраћајних путева:

Како се ради о већ инфраструктурно опремљеној локацији и приступни пут и интерне саобраћајнице су већ изграђене и у функцији су.

13) одговорност и процедуре за управљање животном средином:

Носилац пројекта је у потпуности упознат са законском регулативом из области заштите животне средине.

14) обука:

Носилац пројекта редовно спроводи обуку радника.

15) мониторинг:

Прописани мониторинг ће бити у потпуности спроведен.

16) планови за ванредне прилике:

Носилац пројекта је у обавези да изради Правилник о понашању радника у ванредним околностима.

17) начин декомисије, регенерације локације и даље употребе:

Регенерација локације и њена даља употреба, након престанка рада Пројекта, је могућа.

5. Опис чинилаца животне средине који могу бити изложени утицају:

У периоду изградње (постављања) мобилне фабрике бетона се, као главни утицаји на животну средину, могу јавити опасности од загађења земљишта, евентуално вода и ваздуха, звучни ефекти и заузеће простора. При изградњи овог типа постројења на површину терена могу доспети отпадне материје: машинско уље, гориво од транспортних средстава и грађевинских машина. Вероватноћа појаве таквих материја, које би значајно утицале на земљиште и воде евентуално, не може се дефинисати, али одређен ризик постоји и он се увек своди на најмању могућу меру адекватном организацијом градилишта и пажљивим руковањем машина.

Утицај буке у току градње нарочито је изражен у погледу узнемиравања људи на градилишту и у непосредној близини, али су ефекти привременог карактера.

Олакшавајућа околност је да се бука осећа искључиво на самој локацији бетонске базе и у њеној непосредној околини. Промене у рељефу, изградњом бетонске базе, неће постојати.

Неорганизовано одлагање чврстог отпада ван затворених контејнера обезбеђених за потребе градилишта представља потенцијалну опасност за животну средину. Евентуално спаљивање отпада би довело до повећања аероemisије и нежељених ефеката и мириса. Неопходно је правилно одлагање чврстог отпада у затворене контејнере или одношење на депонију. Утицај на животну средину у току изградње бетонске базе биће минимални и привременог карактера, тј. престају по завршетку изградње.

У току обављања процеса производње бетона и бетонских елемената и активности на предметној локацији, јављаће се загађења која могу угрозити животну средину и то:

- загађење вазуа
- отпадне материје (загађење земљишта)
- бука и вибрације
- отпадне воде (загађење земљишта)

Загађење ваздуха

До загађења ваздуха може доћи услед:

- емисије продуката сагоревања дизел горива, транспортних возила (виљушкарa и камиона),
- емисије прашкастих материја и цементне прашине и
- емисије прашкастих материја са платоа бетонске базе услед струјања ваздуха (ветрова и проласка возила).

За довоз и одвоз материјала и готових производа користиће се камиони са тзв. еколошким моторима, који имају врло висок степен оксидације при сагоревању горива, тако да је количина штетних материја које ће се ослобађати у атмосферу врло мала односно испод граничне вредности емисије мотора са унутрашњим сагоревањем дефинисане законском и подзаконском регулативом.

Коришћењем виљушкарa и камиона са дизел моторима не може значајније погоршати стање животне средине на предметној локацији и околини.

Позиционирање мобилне фабрике бетона извршено је у односу на ружу ветрова за предметни локалитет.

До загађења ваздуха би могло доћи емисијом цементне прашине у околину при претакању цемента из аутоцистерне у складишни силос. Цемент ће се из аутоцистерне пумпом пребацивати цевима у силосе при чему се у силосима ствара велика концентрација цементне прашине, изнад нивоа до којег је силос напуњен, Пуњењем силоса истискује се ваздух из силоса у којем лебде честице цемента. Да би се спречила емисија цементне прашине изабран је тип силоса који је опремљен врећастим филтером, помоћу којег се врши отпрашивање цемента из ваздуха који се истискује из силоса при пуњењу цемента. Филтер је опремљен вибро уређајем за отресање филтер врећа.

Филтер је типа ФТ 20 и има следеће карактеристике:

-површина 8.5 м²

-вибратор снаге 0.35Kw, 380v, 50Hz

-садржај прашине у излазном ваздуху, од 20mg/м³

При производњи бетона неизбежна је појава прашине на платоу око бетоњерке услед активности на истовару агрегата, цемента и сл. Услед проласка возила и при појави ветрова може доћи до емитовања прашине у непосредну околину.

Да би се спречила емисија прашине у околину са платоа и саобраћајница, изградиће се водоводна мрежа за прање платоа, а вода са платоа усмериће се нивелацијом платоа ка таложницима и сепаратору уља и масти и тако пречишћена вода ће се враћати у производњу.

Отпадне материје:

При обављању описаних делатности у оквиру бетонске базе настајаће отпадне материје које немају својства опасних и штетних материја, осим издвојеног уља и масноћа у сепаратору. Настају следеће врсте отпадних материја:

-отпадни муљ из таложника

-комунални отпад

Отпадни амбалажни материјали (папир, фолија и др.) ће се сакупљати и предавати предузећима која се баве откупом или прерадом ове врсте отпада. Отпадни муљ из таложника ће се редовно чистити и одлагати у посебна метална бурад затвореног типа, видно обележена и ускладиштена у посебно уређеном простору у оквиру комплекса, са бетонским ободом (танквана), који ће онемогућавати разливање садржаја буради у случају његовог изливања или цурења. Биће обезбеђен довољан број контејнера за сакупљање смећа који ће се редовно празнити преко надлежног ЈКП-а на основу склопљеног уговора. Потребно је нагласити да је количина отпадних уља и масти, која ће настајати у поменутом сепаратору, веома мала.

Бука и вибрације:

Постројење за производњу бетона и бетонских елемената биће довољно удаљено од најближих стамбених објеката, чиме се смањује могућност угрожавања околних објеката повећаном буком. У саставу пројектне документације обрадиће се и део везан за буку, као писмено упутство за заштиту околине од буке, преко стручне организације или стручног лица из те области. Пре почетка обављања делатности производње бетона извршиће се комплетно гаранцијско мерење нивоа буке у околини преко овлашћене организације за мерење буке а у складу са важећом законском регулативом.

Загађењ вода:

На предметној локацији, у ширем смислу, могу настати:

- технолошке отпадне воде тј воде од прања мешалице и радних површина
- фекалне и санитарне отпадне воде
- атмосферске воде

Од технолошких отпадних вода настају отпадне воде са радног платоа бетоњерке. Технолошке отпадне воде од прања платоа и опреме ће се усмеравати нивелацијом Платоа и подним каналима ка бетонском таложним коморама (таложник-сепаратор). У бетонском таложнику и сепаратору вршиће се таложење честица цемента, песка и других механичких нечистоћа и издвајање уља, масноћа и других нафтних деривата. Атмосферске воде са платоа и унутрашњих саобраћајница ће се нивелацијом платоа и саобраћајница прикупљати и одводити до сепаратора а потом пречишћење воде ће се враћати у производњу до резервоара воде који је предвиђен поред саме мобилне фабрике бетона.

УТИЦАЈИ У ПЕРИОДУ НАКОН ПРЕСТАНКА РАДА БЕТОНСКЕ БАЗЕ

Негативни утицаји на околину могу се јавити и у периоду након евентуалног затварања и престанка рада постројења бетонске базе на предметном локалитету само под условом да се у резервоарима задржи лож уље и битумен, без контроле и да наступи изливање ових течности по околном земљишту. На тај начин би могло доћи до блажег загађивања земљишта и евентуално површинских и подземних вода, зависно од расуте количине и времена разливања, те пенетрације у земљиште. Међутим, ове могућности се практично не очекују због тога што би се по престанку рада ови материјали (у случају да не буду потрошени) благовремено уклонили и искористили на другом месту.

По престанку рада мобилне фабрике бетона на предметном локалитету, техничко земљиште које је служило у сврху монтирања и коришћења базе и изградње помоћних објеката може се лако, брзо и економично привести у неку другу производну или услужну намену у складу са просторно-планском документацијом овог подручја, као на пример за изградњу неког другог лаког индустријског погона, складишта или других занатских и сличних пословних објеката.

6. Опис могућих значајних штетних утицаја предметног пројекта на животну средину

У ванредним ситуацијама, приликом неконтролисаног истицања нафтних деривата (нафте, лож уља, моторног уља и мазива из резервоара и механизације) који се користе при експлоатацији бетонске базе може доћи до хемијских акцидената. Они могу бити различити, па самим тим варира и интензитет потенцијалног удеса. Разним манипулативним радњама може доћи до локалних цурења и просипања мањих количина деривата и њиховим испаравањем могуће је извесно загађење ваздуха у непосредној околини места просипања. Обзиром да се ради о мањој маси, паре које настају не могу битије угрозити животну средину и здравље људи у непосредној околини. Теоријски гледано, значајнији удеси могу се догодити углавном на резервоарима за смештај деривата и за време претакања из ауто-цистерни. Услед непажње (људски фактор, неисправна инсталација и сл.) може доћи и до пожара. Пожар, као акцидентна ситуација као и мере за сузбијање и отклањање последица пожара, Инвеститор је у експлоатацији објекта обавезан да примени мере заштите од пожара утврђене важећим законима, техничким прописима, стандардима и другим актима којима је уређена област заштите од пожара, а сходно томе да за изградњу наведеног објекта није прописана законска обавеза прибављања сагласности на техничку докуменатацију утврђено чл. 33., 34. и 35. Закона о заштити од пожара („Сл. гласник РС” бр. 111/2009, 20/2015, 87/2018 и 87/2018 - др. закони) а сходно томе ни обавеза прибављања услова у погледу мера заштите од пожара, што је и дато у Обавештењу МУП-а, одељење за ванредне ситуације Ужице прибављено кроз ЦЕОП, број Обавештења: 217-17890/22 од 27.10.2022. године.

У ширем смислу под удесне ситуације спада и акцидентно просипање деривата у процесу претакања. Када је просипање у тој мери да може угрозити животну средину неопходно је извршити санацију полутаната и то употребом адекватног сорбента. Уколико се детаљно у Правилник о раду предметног комплекса унесу све потребне активности и поступци санације, акцидентно просути садржаји не могу битије угрозити животну средину.

При детаљнијој процени опасности по животну средину од могућег удеса у комплексу треба поћи од чињенице да су деривати нафте потенцијално опасни, како са аспекта експлозије гасно парне смеше са ваздухом, пожара и токсичности продуката непотпуног сагоревања при пожару, тако и са аспекта емисије угљоводоника у животну средину због високог напона пара ових компонената.

Облаци паре који могу да угрозе животну средину образују се углавном при тренутном разарању резервоара за складиштење или при испаравању разливене течности. Најопаснији су облаци који се стварају при тренутном испаравању.

Узимајући у обзир токсикологију продуката сагоревања, масу гасовитих производа, топлоту и брзину сагоревања, као и најчешће временске прилике на локацији, може се проценити да у случају пожара може доћи до локалног и не дуготрајног загавања ваздуха без трајних последица, као и да је ризик по здравље околног становништва мали јер брзина горења дозвољава евакуацију евентуално угроженог дела становништва из угрожених објеката на сигурна растојања.

Стварање облака паре у оквиру комплекса бетонске базе може довести до три типа локалне опасности: пожар, експлозија облака паре и токсично дејство. Запаљивост и експлозивност минералних базних уља тесно су повезани, и зато је тешко предвидети шта ће се десити при паљењу облака паре (експлозија или пожар).

7. Опис мера предвиђених у циљу спречавања, смањења и отклањања значајних штетних утицаја

Процена свих карактеристика предметне локације као и карактеристика примењених поступака у оквиру локације показује да су створени основни услови за минимизацију негативних утицаја на животну средину.

За неке утицаје на животну средину које је могуће очекивати потребно је предузети одговарајуће мере заштите како би се ниво поузданости житавог система подигао на још виши ниво.

Мере заштите елемената животне средине који могу бити угрожени потребно је поделити у неколико сегмената и то:

-мере које треба предвидети планирањем простора

1. подизањем заштитне ограде око локације
2. изградњом капије на улазу која ће бити контролисана
3. прописивањем радног времена
4. осветљеношћу локације
5. сав отпад на локацији смештати у наменске херметички затворене контејнере који ће бити постављени у оквиру предметне локације
6. отпад разврставати по карактеру и облику и тако га груписати
7. вршити рационализацију простора

-мере које треба предвидет техничком документацијом

1. вршити редовну контролу исправности возила за транспорт
2. вршити редовну контролу напајања објекта и локације електричном енергијом
3. перманентно контролисати приступ лица на локацију
4. радници на локацији морају бити прописно оспособљени и обучени за ову врсту делатности
5. забранити употребу цигарета, варничења и коришћења отвореног пламена на локацији, осим на видно означеним и заштићеним местима
6. видно означити намену локације

-мере заштите животне средине у редовној експлоатацији

1. извршити класификацију отпадних материја
 2. носилац пројекта је у обавези да испоштује све услове и мишљења која добије од надлежних институција и јавних предузећа.
 3. системе за заштиту од пожара редовно одржавати
 4. све зелене и саобраћајно манипулативне површине редовно одржавати
 5. за одлагање отпада комуналног порекла предвидети прописану санитарнохигијенску амбалажу (корпе, контејнер), како при сакупљању тако и у транспорту
 6. у случају просипања нафтних деривата, на том месту одмах просути песак или ситну земљу. По упијању, натопљени песак или земљу покупити у метално буре или у посуду која је предвиђена за одлагање овакве врсте отпада и изнети на посебно место које је предвиђено за то и које подлеже нормативима из законске регулативе и у договору са ЈКП однети на место које је предвиђено за трајни смештај овог отпада
 7. постојеће објекте у околини заштитити од сваког могућег угрожавања, било да је у питању бука, ваздух и слично, и то подизањем зеленог заштитног појаса са дугим вегетационим периодом, као и техничким мерама на самој локацији
 8. извршити карактеризацију отпада са локације
 9. одлагање свих врста отпада се мора вршити у наменским контејнерима
-

-мере које треба предузети у случају удеса и мере за отклањање последица удеса

Процена ризика укључује вероватноћу настанка удесне ситуације и обим последица. Због тога се удесне ситуације морају превенирати, пројектовањем и извођењем заштите која ће створити услове за управљање ризиком.

Да не би дошло до удесних ситуација, односно могућег изазивања пожара и експлозије, Носилац пројекта мора предузети одређене мере заштите и мере управљања ризиком, које обухватају превенцију, приправност и одговор на удес. Ако и поред свих мера ипак дође до удесне ситуације, односно експлозије и пожара, неопходно је одговорити на удес и то оног тренутка када се добије прва информација о удесу.

У таквом случају мора се :

1. локализовати пожар са најснажнијим средствима за гашење пожара која стоје на располагању
2. искључити главни прекидач за довод електричне енергије

Уколико се ни тада не локализује пожар, неопходно је позвати најближу ватрогасну јединицу и о пожару обавестити надлежне органе.

1. Евакуисати најпре повређене и угрожене, а затим и остале који се нађу у пожару. Позвати хитну помоћ.
2. Износити гориве материје које могу да се нађу у пожару.
3. Износити вредну имовину, коју је могуће износити (документацију, рачунаре, преносну опрему итд.)
4. Обезбедити ватрогасну стражу због могућности поновне појаве ватре и чувања трагова пожара до доласка надлежних органа ради утврђивања узрока експлозије или пожара

8. Коментар, мишљење

Увидом у просторни положај предметног објекта, увидом у планску документацију за предметно подручје, сагледавањем архитектонског, грађевинског и технолошког концепта предметног објекта и анализом Уредбе о утврђивању листе пројеката за које је обавезна израда студије о процени утицаја, као и листе пројеката за које се може захтевати израда студије о процени утицаја на животну средину, мишљења смо да у предметном случају није потребна израда студије о процени утицаја пројекта на животну средину.

КРАТАК ОПИС ПРОЈЕКТА

Ред. број	Питање	ДА/НЕ Кратак опис пројекта	Да ли ће то имати значајне последице? ДА/НЕ и зашто?
1	2	3	4
1.	Да ли извођење, рад или престанак рада подразумевају активности које ће проузроковати физичке промене на локацији (топографије, коришћења земљишта, измену водних тела)?	Да, коришћење земљишта	Не
2.	Да ли извођење или рад пројекта подразумева коришћење природних ресурса као што су земљиште, воде, материјали или енергија, посебно ресурса који нису обновљиви или који се тешко обезбеђују?	Не	Не
3.	Да ли пројекат подразумева коришћење, складиштење, транспорт, руковање или производњу материја или материјала који могу бити штетни по људско здравље или животну средину или који могу изазвати забринутост због постојећих или потенцијалних ризика по људско здравље?	Не	Не
4.	Да ли ће на пројекту током извођења, рада или по престанку рада настајати чврсти отпад?	Да, у малим количинама (комунални отпад)	Не
5.	Да ли ће на пројекту долазити до испуштања загађујућих материја или било каквих опасних, отровних или непријатних материја у ваздух?	Да, издувни гасови моторних возила	Не
6.	Да ли ће пројекат проузроковати буку и вибрације, испуштање светлости, топлотне енергије или електромагнетног зрачења?	Да, буку али у дозвољеним границама	Не
7.	Да ли пројекат доводи до ризика од контаминације земљишта или воде испуштеним загађујућим материјама на тло или у површинске или подземне воде?	Не	Не
8.	Да ли ће током извођења или рада пројекта постојати било какав ризик од удеса који може угрозити људско здравље или животну средину?	Не	Не
9.	Да ли ће пројекат довести до социјалних промена, на пример у демографском смислу, традиционалном начину живота, запошљавању?	Не	Не
10.	Да ли постоје било који други фактори које треба анализирати, као што је развој који ће уследити, који би могли довести до последица по животну средину или до кумулативних утицаја са другим, постојећим или планираним активностима на локацији?	Не	Не
11.	Да ли има подручја на локацији или у близини локације, заштићених по међународним или домаћим прописима због својих еколошких, пејзажних, културних или других вредности, која могу бити захваћена утицајем пројекта?	Не	Не
12.	Да ли има подручја на локацији или у близини локације, важних или осетљивих због еколошких разлога, на пример мочваре, водотоци или друга водна тела, планинска или шумска подручја, која могу бити загађена извођењем пројекта?	Не	Не

13.	Да ли има подручја на локацији или у близини локације која користе заштићене, важне или осетљиве врсте фауне и флоре, на пример за насељавање, лежење, одрастање, одмарање, презимљавање и миграцију, а која могу бити загађена реализацијом пројекта?	Не	Не
14.	Да ли на локацији или у близини локације постоје површинске или подземне воде које могу бити захваћене утицајем пројекта?	Не	Не
15.	Да ли на локацији или у близини локације постоје подручја или природни облици високе амбијенталне вредности који могу бити захваћени утицајем пројекта?	Не	Не
16.	Да ли на локацији или у близини локације постоје путни правци или објекти који се користе за рекреацију или други објекти који могу бити захваћени утицајем пројекта?	Не	Не
17.	Да ли на локацији или у близини локације постоје транспортни правци који могу бити загушени или који проузрокују проблеме по животну средину, а који могу бити захваћени утицајем пројекта?	Не	Не
18.	Да ли се пројекат налази на локацији на којој ће вероватно бити видљив великом броју људи?	Не	Не
19.	Да ли на локацији или у близини локације има подручја или места од историјског или културног значаја која могу бити захваћена утицајем пројекта?	Не	Не
20.	Да ли се пројекат налази на локацији у претходном неразвијеном подручју које ће због тога претрпети губитак зелених површина?	Не	Не
21.	Да ли се на локацији или у близини локације пројекта користи земљиште, на пример за куће, вртове, друге приватне намене, индустријске или трговачке активности, рекреацију, као јавни отворени простор, за јавне објекте, пољопривредну производњу, за шуме, туризам, рударске или друге активности које могу бити захваћене утицајем пројекта?	Да	Не
22.	Да ли за локацију и за околину локације постоје планови за будуће коришћење земљишта које може бити захваћено утицајем пројекта?	Не	Не
23.	Да ли на локацији или у близини локације постоје подручја са великом густином насељености или изграђености која могу бити захваћена утицајем пројекта?	Не, густина насељености и до 10ст/ха	Не
24.	Да ли на локацији или у близини локације има подручја заузетих специфичним (осетљивим) коришћењима земљишта, на пример болнице, школе, верски објекти, јавни објекти који могу бити захваћени утицајем пројекта?	Не	Не
25.	Да ли на локацији или у близини локације има подручја са важним, високо квалитетним или ретким ресурсима (на пример, подземне воде, површинске воде, шуме, пољопривредна, риболовна, ловна и друга подручја, заштићена природна добра, минералне сировине и др.) која могу бити захваћена утицајем пројекта?	Не	Не
26.	Да ли на локацији или у близини локације има подручја која већ трпе загађење или штету на животној средини (на пример, где су постојећи правни нормативи животне средине пређени) која могу бити захваћена утицајем пројекта?	Не	Не

27.	Да ли је локација пројекта угрожена земљотресима, слегањем земљишта, клизиштима, ерозијом, поплавама или повратним климатским условима (на пример температурним разликама, маглом, јаким ветровима) које могу довести до проузроковања проблема у животној средини од стране пројекта?	Не	Не
-----	--	----	----

Подносилац захтева

Цемпром доо, Чачак

ГРАФИЧКА ДОКУМЕНТАЦИЈА

ПРИКАЗ МИКРОЛОКАЦИЈЕ

СИТУАЦИОНИ ПЛАН ЛОКАЦИЈЕ

ПРИКАЗ МОБИЛНЕ ФАБРИКЕ БЕТОНА

Микролокација:

Предметна локација се налази на деловима к.п. 343 и 344 к.о. Милићево Село на којима је планирано постављање Мобилне монтажно демонтажне фабрије бетона привременог карактера за потребе извођења радова на изградњи Аутопут Е-763, деоница Прељина - Пожега, км 117+477.02 до км 147+675.00. Парцеле се налазе поред магистралног Пута Пожега – Ариље, а приступ парцелама је предвиђен са локалног сеоског некатегорисаног пута којим се приступа околним кућама.



Преузето са Геосрбије

Р. СРБИЈА
О. ПОЖЕГА
К. О. МИЛИЋЕВО СЕЛО

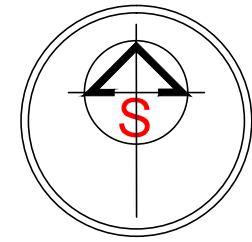
ТОПОГРАФСКО - КАТАСТАРСКИ ПЛАН
кат. парцела бр. 343 и дела 344, К. О. Милићево Село



Милићево Село, септембар, 2022 год.

Размера 1: 500
Еквидистанција = 0,10 м.

снимање и израда плана:



LEGENDA NOVOPROJEKTOVANOG STANJA	
	простор намењен за мобилну фабрику бетона
	мобилна фабрика бетона
	простор за лагер материјала
	колски приступ
	главни манипулативни плато
	зелена површина
	toi-toi-wc
	развод електро мреже
	развод водоводне мреже
	сепаратор-таложник



АРХИТЕКТОНСКИ СТУДИО КОД
МБ: 66561747 ПИБ: 113078920
Душан Ковачевић предузетник - архитекта
улица: Др. Драгише Мишовића бр.89, Чачак
mail: kodcacak@gmail.com
моб: 063/383-639 фиксни: 032/371-518
број рачуна: 155-78757-31 HALKBANK.a.d.

ODGOVORNI
PROJEKTANT
Dušan Kovačević, dipl.ing.arh.

ODGOVORNO LICE
Dušan Kovačević, dipl.ing.arh.

NAZIV PROJEKTNE DOKUMENTACIJE: **idejno rešenje - IDR
1 - ARHITEKTURA**

NAZIV OBJEKTA I MESTO GRADNJE:
Постављање привременог објекта - Мобилне фабрике бетона на
к.п. 343 и делу 344 К.О. Милићево Село

INVESTITORI: СЕМПРОМ ЧАЧАК

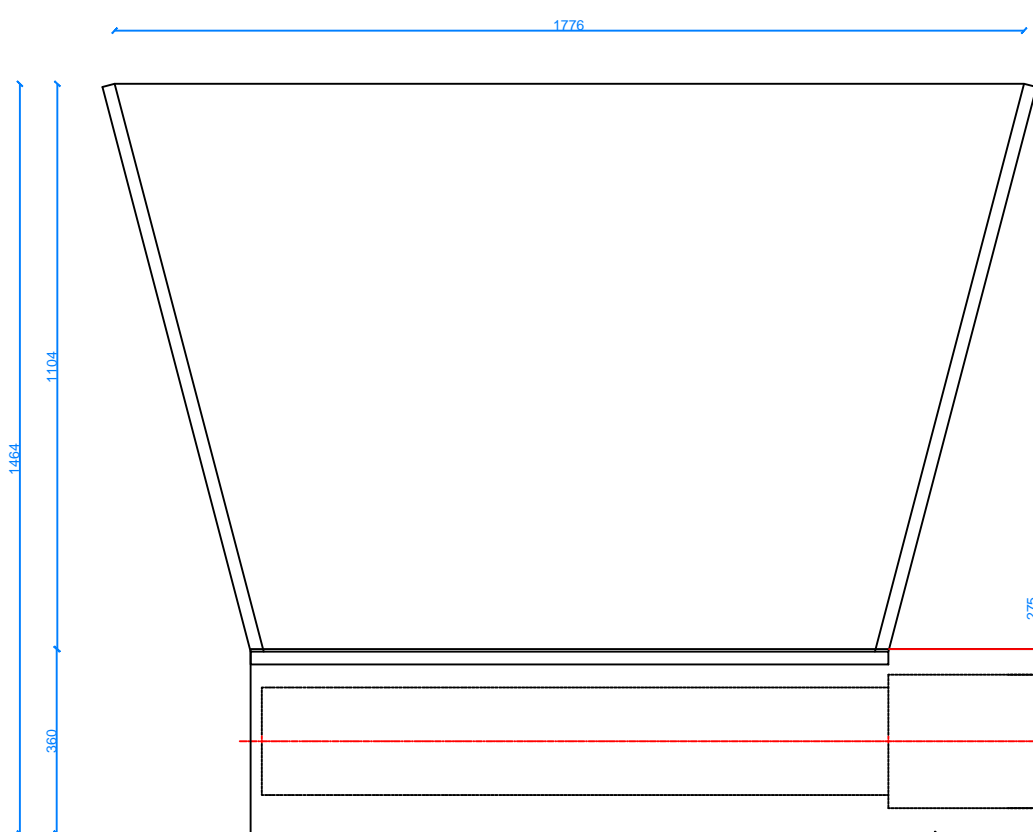
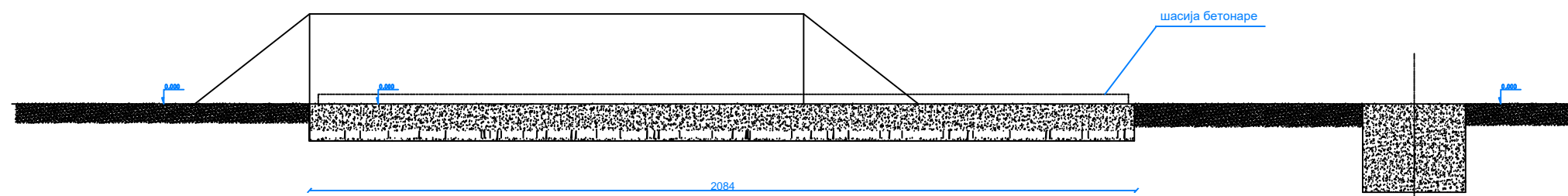
NAZIV CRTEŽA: SITUACIJA

RAZMERA: 1: 500

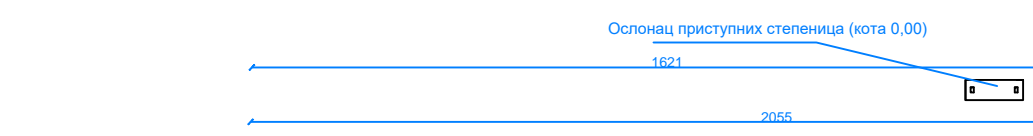
BROJ EVIDENCIJE:
1-6/2022 - ИДР

DATUM:
10.2022.године

BROJ LISTA
1



Платформа за постављање бетонаре
Укупно оптерећење платформе 180 тона
Специфичан притисак од бетонаре 50 Н/цм²
(кота 0,00)



Осноац приступних степеница (кота 0,00)

шасија бетонаре

Утоварна рампа
(прилагодити према
расположивом утоваривачу)

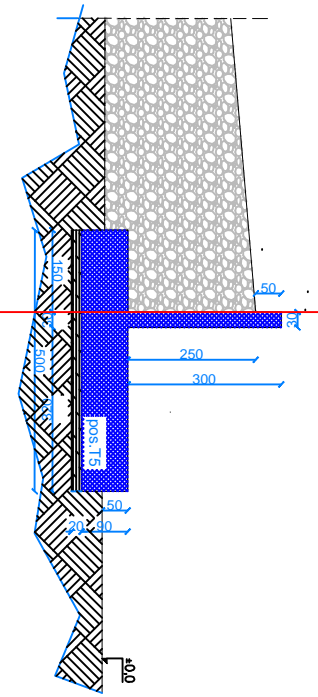
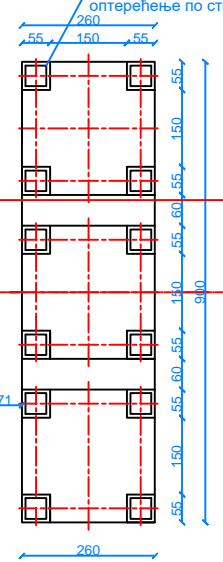
ПРИКЉУЧАК ВОДЕ
Цев Р2"
Проток 20-30 м³/h
Притисак 2.5-4 бар

ЕНЕРГЕТСКИ КАБАЛ
380/220, 50 Hz
Инсталисана снага 100kW
Минимални пресек Си 4x95mm²
Слободна дужина 4м

челичне плоче лим 15x400x400 (кота 0,00)
оптерећење по столи 360 kN за SCV.100

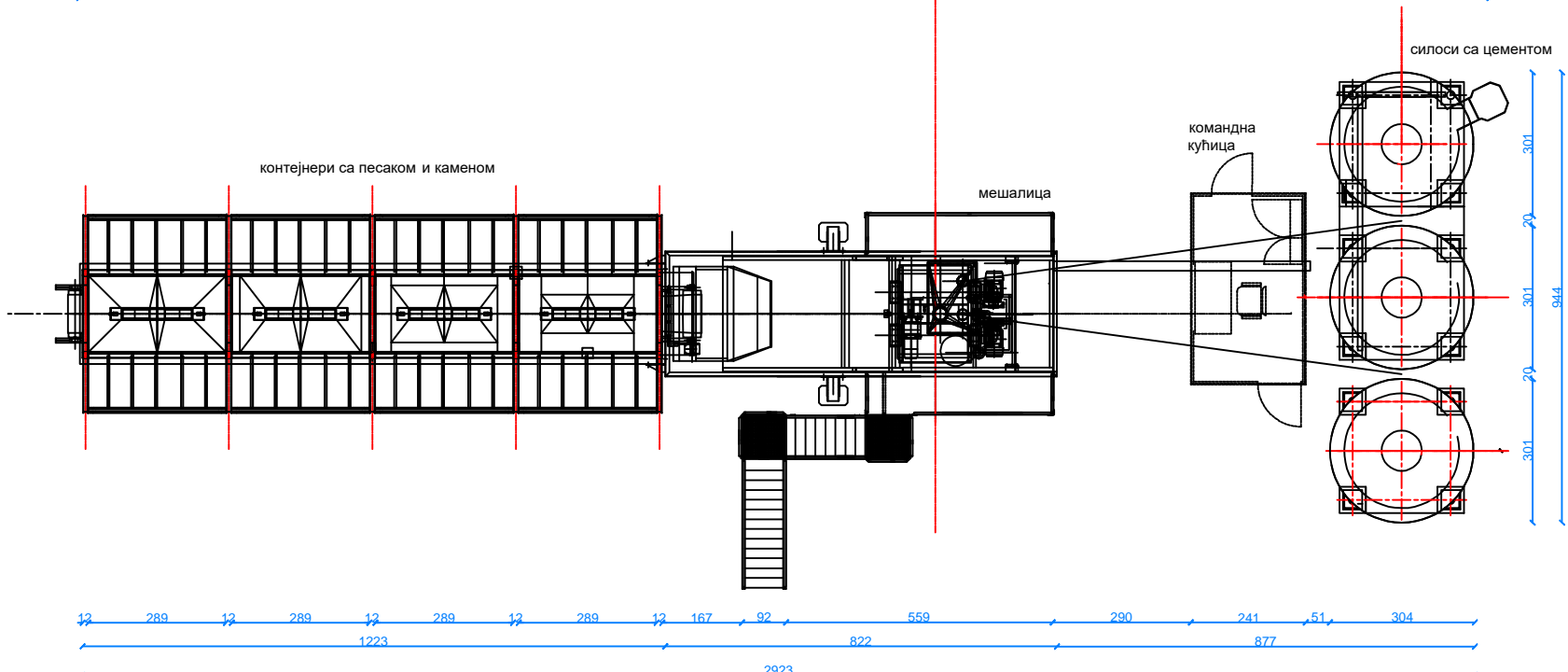
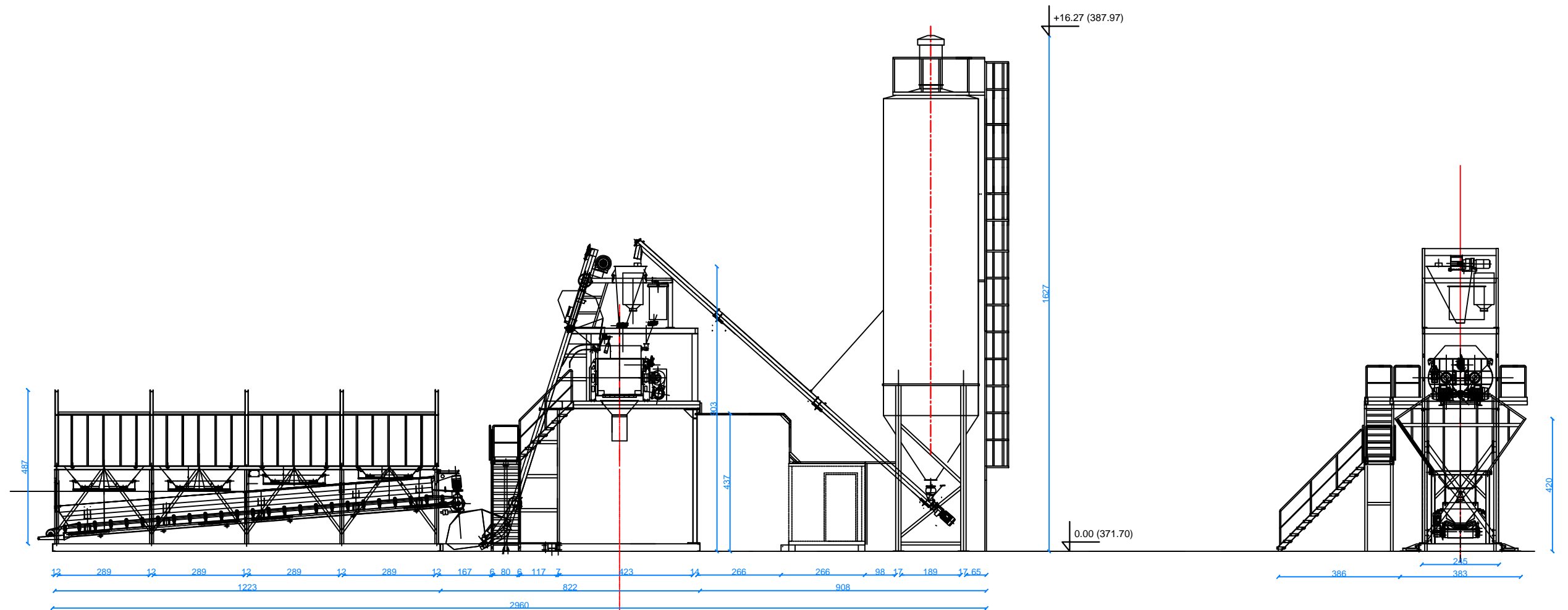
шасија бетонаре

После постављања бетонаре израдити рампе са обе стране за прелаз аутомешалица преко носећег рама бетонаре. Такође испунити и носећи рам испод испуног левка.

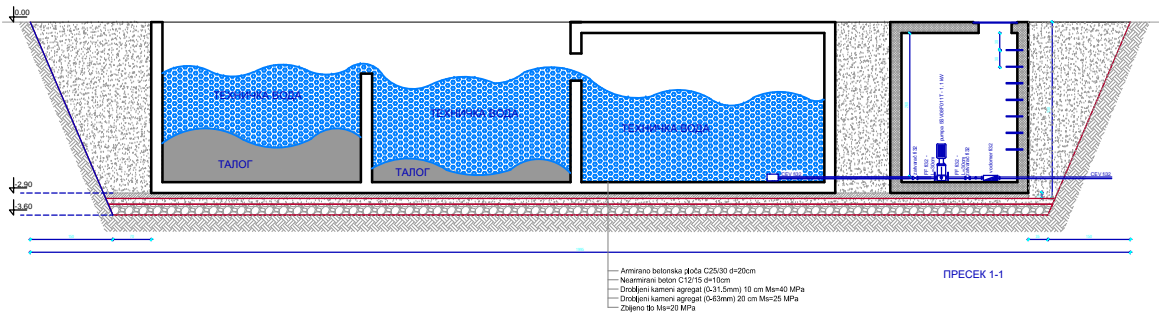
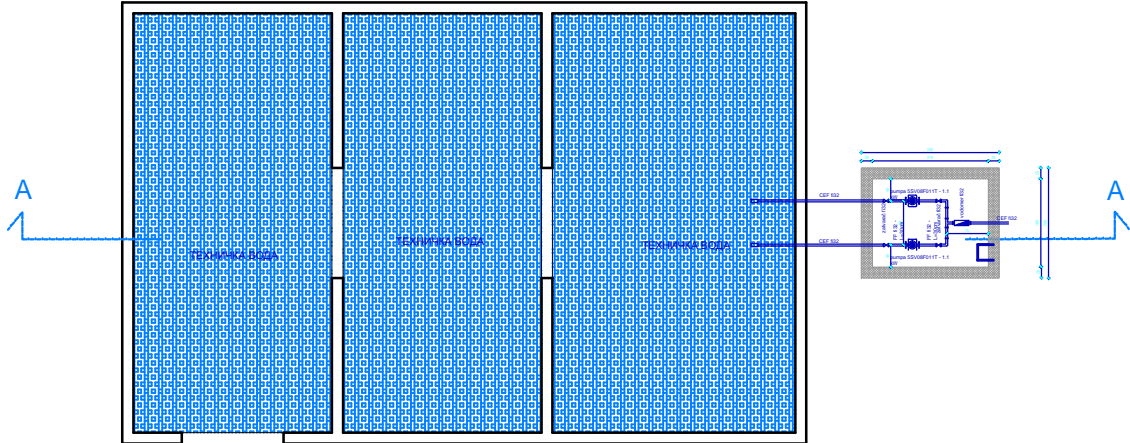


АРХИТЕКТОНСКИ СТУДИО КОД
МБ: 66561747 ПИБ: 113078920
Душан Ковачевић предузетник - архитекта
улица: Бр. Пратине Милошевића бр.89, Чакач
mail: kodcacak@gmail.com
mob: 063/383-639 фиксн: 032/371-518
број рачуна: 155-78757-31 HALKBANK a.d.

ODGOVORNI PROJEKTANT Dušan Kovačević, dipl.ing.arh.	ODGOVORNO LIČE Dušan Kovačević, dipl.ing.arh.
NAZIV PROJEKATNE DOKUMENTACIJE: idejno rešenje - IDR 1 - ARHITEKTURA	
NAZIV OBJEKTA I MESTO GRADNJE: Постављање привременог објекта - Мобилне фабрике бетона на деловима к.п. 343 и 344 К.О. Милићево село	
INVESTITOR: СЕМПРОМ ЧАЧАК	
NAZIV CRTEŽA: темељи са рампом	RAZMERA: 1:100
BROJ EVIDENCIJE: 1-6/2022 - ИДР	DATUM: 10.2022.године
	BROJ LISTA: 2



 АРХИТЕКТОНСКИ СТУДИО КОД МБ: 66561747 ПИБ: 113078920 Душан Ковачевић предузетник - архитекта улица: Др. Драгана Милошевић бр.89, Чакач mail: kodcak@gmail.com моб: 063/383-639 факс: 032/371-518 број рачуна: 155-78757-31 HALKBANK а.д.		ODGOVORNO LIČE Душан Ковачевић, dipl.ing.arh.	
		ODGOVORNI PROJEKTANT Душан Ковачевић, dipl.ing.arh.	
NAZIV PROJEKATNE DOKUMENTACIJE: idejno rešenje - IDR 1 - ARHITEKTURA			
NAZIV OBJEKTA I MESTO GRADNJE: Постављање привременог објекта - Мобилна фабрика бетона на деловима к.п. 343 и 344 К.О. Милићево село			
INVESTITORI: СЕМПРОМ ЧАЧАК			
NAZIV CRTEŽA: мобилна фабрика бетона		RAZMERA: 1:100	
BROJ EVIDENCIJE: 1-6/2022 - IDR		DATUM: 10.2022.године	
		BROJ LISTA: 3	



- Армирана бетонска плоча C25/30 d=20cm
- Напунени јаблон C12/15 d=10cm
- Дробљени каменог агрегат (0-31,5mm) 10 cm Ms=40 MPa
- Дробљени каменог агрегат (0-63mm) 20 cm Ms=25 MPa
- Збољени бл. Ms=20 MPa



АРХИТЕКТОНСКИ СТУДИО КОД
 МБ: 66561747 ПИБ: 113078920
 Душан Ковачевић предузетник - архитекта
 улица: Др. Драгана Мишовића бр.89, Чаџак
 mail: kodcacak@gmail.com
 моб: 063/383-639 фиксни: 032/371-518
 број рачуна: 155-78757-31 HALKBANK.a.d.

ODGOVORNI PROJEKTANT Dušan Kovačević, dipl.ing.arh.	ODGOVORNO LIČE Dušan Kovačević, dipl.ing.arh.
NAZIV PROJEKTNE DOKUMENTACIJE: idejno rešenje - IDR 1 - ARHITEKTURA	
NAZIV OBJEKTA I MESTO GRADNJE: Постављање привременог објекта - Мобилне фабрике бетона на деловима к.п. 343 и 344 К.О. Миљево село	
INVESTITORI: СЕМПРОМ ЧАЧАК	
NAZIV CRTEŽA: СЕПАРАТОР-ТАЛОЖНИК	RAZMERA: 1:100
BROJ EVIDENCIJE: 1-6/2022 - ИДР	DATUM: 10.2022.године
	BROJ LISTA 4

ДОБИЈЕНА МИШЉЕЊА, УСЛОВ И САГЛАСНОСТ

ЛОКАЦИЈСКИ УСЛОВИ

УСЛОВИ И МИШЉЕЊА ИМАОЦА ЈАВНИХ ОВЛАШЋЕЊА



Република Србија

МИНИСТАРСТВО ГРАЂЕВИНАРСТВА,

САОБРАЋАЈА И ИНФРАСТРУКТУРЕ

Број предмета: ROP-MSGI-33030-LOC-1/2022

Заводни број: 350-02-02053/2022-07

Датум: 25.11.2022. године

Београд, Немањина 22 – 26

Министарство грађевинарства, саобраћаја и инфраструктуре, поступајући по захтеву СЕМПРОМ d.o.o. Прелјина, Прелјински пут 10, Чачак, за издавање локацијских услова, на основу члана 7. Закона о министарствима („Сл. гласник РС“, број 128/20 и 116/22), члана 23. Закона о државној управи („Сл. гласник РС“, број 79/05, 101/07, 95/10, 66/14, 47/18 и 30/18 – др. закон), члана 53а. и 133. став 2. тачка 14. и 147. Закона о планирању и изградњи („Сл. гласник РС“, бр. 72/09, 81/09 – исправка, 64/10 – одлука УС, 24/11, 121/12, 42/13-одлука УС, 50/13-одлука УС, 98/13-одлука УС, 132/14 и 145/14-исправка, 83/18, 31/19, 37/19, 9/20 и 52/21), Правилника о садржини информације о локацији и о садржини локацијске дозволе („Сл. гласник РС“, бр. 3/10), у складу са Просторним планом општине Пожега („Сл. лист општине Пожега“, бр. 8/13), Просторним планом подручја посебне намене инфраструктурног коридора аутопута Е-763, деоница Прелјина-Пожега („Сл. гласник РС“, бр. 37/06, 31/10 и 126/21) и овлашћењем садржаним у решењу министра број 119-01-1042/2022-02 од 16.11.2022. године, издаје:

ЛОКАЦИЈСКЕ УСЛОВЕ

I. За изградњу привременог објекта - мобилне фабрике бетона на кат. парцелама бр. 343 и 344 КО Милићево Село, општина Пожега за потребе извођења радова на

изградњи Аутопута Е-763 деоница Прељина-Пожега, km 117+477,02 до km 147+675,00, потребне за израду идејног пројекта, у складу са Просторним планом општине Пожега („Сл. лист општине Пожега“, бр. 8/13), Просторним планом подручја посебне намене инфраструктурног коридора аутопута Е-763, деоница Прељина-Пожега („Сл. гласник РС“, бр. 37/06, 31/10 и 126/21).

Категорија објекта: Г, класификациона ознака: 230102, 125211

Укупна БРГП надземно: 185 m²

II. ПЛАНИРАНА НАМЕНА

Катастарске парцеле бр. 343 и 344 КО Милићево Село се налазе у Просторном плану општине Пожега („Сл. лист општине Пожега“, бр. 8/13), на површинама остале намене – мешовито пословање (производња, пословање).

На предметним катастарским парцелама планирана је изградња привременог објекта - мобилне фабрике бетона за потребе извођења радова на изградњи Аутопута Е-763 деоница Прељина-Пожега, km 117+477,02 до km 147+675,00 Планирана намена површина.

III. ПРАВИЛА УРЕЂЕЊА И ГРАЂЕЊА

Просторни план подручја посебне намене инфраструктурног коридора аутопута Е-763, деоница Прељина-Пожега

Положај трасе аутопута Е-763

У односу на морфолошке карактеристике и изграђеност простора, коридор аутопута Е-763, деоница Београд–Пожега, укупне је дужине око 149,5km. Ширина коридора, којом је обухваћена ширина путног појаса од око 70,0 m и обострани ужи (80) и шири заштитни појас од 550m, износи укупно 700m. Аутопут у оквиру путног појаса од око 70m, има по две коловозне траке и једну зауставнутраку у оба смера, као и разделно острво између, и има следећи положај и техничке карактеристике по деоницама.

Деоница Прељина–Трбушани

Од денивелисаног укрштаја „Прељина” траса улази у пространу долину реке Чемернице и заузима правац исток–запад, обилазећи Чачак са северне стране.

На km 117+430 мостом (L=15m) прелази преко мањег воденог тока, који се спушта са бочне јаруге и улива у Чемерницу. Континуитет локалног пута којим се повезује насеље Ракова са Чачком остварује се надвожњак на km 117+742.

Бочну притоку Чемернице, милићевачку реку, траса прелази мањим мостом дужине 15 m.

На северном ободу насеља Трбушани траса скреће на југозапад, укршта се са регионалним путем Р-259 (надвожњак), прелази Чемерницу мостом распона 40 на km 121+030 и улази у тунел.

Тунел дужине 330 m представља најзначајнији објекат на овом делу трасе. Тиме што траса тунелом пролази кроз Трбушане избегнуто је евентуално рушење објеката на насељеном подручју и измештање регионалног пута Р-226, који остаје на превоју изнад тунела.

Од значајнијих објеката јавља се још надвожњак на km 122+360 којим је омогућена комуникација приградских насеља са северне стране аутопута и Чачка.

На деоници од Прељине до Трбушана примењени елементи на траси омогућавају брзину од 120 km/h.

Деоница Трбушани–Лучани

На потезу између Трбушана и Лучана траса аутопута је са граничним елементима који одговарају рачунској брзини $V_t=100$ km/h. Веома сложена конфигурација терена, близина заштићеног подручја Овчарско-Кабларске клисуре и локација фабрике „Милан Благојевић” у Лучанима условили су то да на траси постоји велики број објеката, од којих су неки врло великих димензија.

Траса аутопута од Трбушана, узводно од водозавата у селу Пријевор, у непосредној близини ушћа реке Каменице у Западну Мораву, прелази објектима преко поменуте реке ($L=133$) и магистралног пута-5 ($L=523$). Претходно је траса аутопута „прескочила” железничку пругу Чачак – Пожега дужим објектом ($L=418$). Одмах по преласку реке и магистралног пута М-5 планирана је денивелисана раскрсница „Паковраће” за везу аутопута и магистралног пута-5, која би послужила и као западна веза града Чачка.

Даље се траса аутопута пење по источној падини планине Овчар, прелазећи преко низа бочних дубоких јаруга и мањих водотокова. Од објеката се на овом потезу јављају вијадукт дужине $L=243$ m и мањи мост $L=25$ m.

Регионални пут Р-227а прелази преко аутопута надвожњаком на km 128+690. Траса затим прелази преко неименоване реке мостом дужине 173 m и преко јаруге вијадуктом $L=313$ m, а одмах затим скреће на југозапад и улази у тунел $L=1440$ m. Излазни портал тунела је у близини села Недовићи.

У наставку траса аутопута се пружа поред регионалног пута Р-227а, на удаљености од 500 до 1 km од њега, са југоисточне стране. Траса аутопута са опруженим елементима хоризонталног плана обилази са југоисточне стране село Марковицу и поред села Негришори улази у клисуру Кукића потока. На овом потезу су предвиђена три моста дужине од по 208 m, један мањи објекат преко реке дужине 73m и два надвожњака на локалним путевима. Кроз село Негришори траса пролази мањим тунелом ($L=320$ m) чиме је избегнуто евентуално рушење стамбених објеката.

Даље траса излази у нешто ширу долину реке Бјелице, прелази је и скреће ка југозападу. На платоу у долини Бјелице, у подножју брда Висојевац сместиће се денивелисани укрштај „Лучани”, као веза аутопута и регионалног пута Р-227.

Деоница Лучани–Пожега

Почетак деонице је код денивелисане раскрснице „Лучани”. На подручју падине Крстац траса аутопута улази у тунел дужине око 2km и избија са друге стране у широку долину реке Моравице, у рејону насеља Прилипац.

IV. ОПИС ИДЕЈНОГ РЕШЕЊА

Основни подаци о објекту и локацији

Укупна БРГП надземно: 185 m²

Спратност(надземних и подземних етажа): П

Висина објекта (слеме): 16,27m

Процент зелених површина: 54%

Индекс заузетости: 2,0%

Индекс низграђености: 0,02

Пројекат архитектуре

На деловима к.п. 343 и 344 к.о. Милићево Село, планирано је постављање мобилне монтажне демонтажне фабрије бетона привременог карактера за потребе извођења радова на изградњи Аутопут Е-763, деоница Прељина - Пожега, км 117+477.02 до км 147+675.00. Парцеле се налазе поред магистралног Пута Пожега–Ариље, а приступ парцелама је предвиђен са локалног сеоског некатегорисаног пута којим се приступа околним кућама.

Мобилна фабрика бетона је типски производ. Објекат мобилне фабрике бетона састоји се од монтажне-демонтажне челичне конструкције фундиране на армирано-бетонским стопама, а све према постојећој документацији произвођача. Мобилну фабрику бетона чине три силоса у којима се складишти цемент, контејнера у којима су песак и камен, мешалице у којој се од песка, камена и цемента у комбинацији са водом производи бетон. Управљање фабриком је из командне кућице.

За бруто грађевинску површину објекта узима се укупна површина под радном опремом која чини објекат мобилне фабрике бетона, што износи 185m². Објекат има врло разуђену основу, укупних максималних димензија на тлу приближно 29.23m x 9.44m, што је дефинисано димензијама постројења које чини објекат мобилне фабрике бетона. Објекат нема спратност у класичном смислу, нити стандардне спратне висине. За максималну висину објекта узима се висина силоса као највише тачке објекта која износи 16,27m.

Поред саме мобилне фабрике бетона, на предметном простору ће бити предвиђени таложник поред кога ће се прати камиони и миксери, простор за одлагање материјала и бетонски манипулативни плато на коме ће фабрика бити постављена.

Колски приступ

Простору на коме се поставља мобилна фабрика бетона је обезбеђен колски приступ преко некатегорисаног сеоског пута који води до околних кућа.

Прикључак на водоводну мрежу

За снабдевање техничком водом за потребе рада фабрике биће предвиђен резервоар са водом чији је положај назначен на ситуационом приказу и снабдевање водом за потребе рада фабрике ће бити из тог резервоара. Резервоар ће се пунити довозом воде цистернама, а уколико постоји могућност прикључења на локалну водоводну мрежу, снабдевање ће бити предвиђено са те водоводне мреже.

Фекална канализација

Идејним решењем није предвиђено извођење фекалне канализације и прикључење на исту.

Атмосферска канализација

Могућност стварања зауљених атмосферских вода у оквиру бетонског платоа мобилне фабрике бетона ће се решити на тај начин што ће нивелација платоа бити „нагнута“ према јужном делу бетонског платоа где ће бити постављен таложник (рециклажно постројење) и условно зауљена вода ће се уливати у бетонски базен из кога би се тако прерађена враћала у

производњу помоћу пумпе која ће бити смештене у шахту поред. Поред таложника ће се прати и машине и та вода након проласка кроз сепаратор ће се такође враћати у производњу.

Прикључак на електроенергетску мрежу

Пројектом је предвиђено да се бетонска база напаја са дизел агрегата снаге 200kVA. Пројектом је остављена могућност да се у будућности комплекс повеже и на електродистрибутивну мрежу преко разводног ормана GRO1 уколико се за то стекну могућности.

На предметној локацији на којој се поставља мобилна фабрика бетона неће бити јавне расвете (стубних слободностојећих светиљки), већ је у склопу монтажне демонтажне фабрике бетона предвиђено осветљене у командној кућици и рефлектори причвршћени на челичној конструкцији сам базе, који представљају део целокупне типске опреме саме базе и њен су саставни део.

V. УСЛОВИ ЗА ПРОЈЕКТОВАЊЕ, УКРШТАЊЕ И ПАРАЛЕЛНО ВОЂЕЊЕ

Електроенергетска мрежа – прикључење

За објекте за које грађевинску дозволу издаје министарство надлежно за послове грађевинарства, услове за пројектовање и прикључење у погледу прикључења на дистрибутивни систем електричне енергије, не прибавља надлежни орган у оквиру обједињене процедуре, већ инвеститор у складу са законом којим се уређује енергетика, а у складу са чланом 18. став 4. Уредбе о локацијским условима.

У складу са чланом 33. став 5. Уредбе, уз услове за пројектовање и прикључење на дистрибутивну електроенергетску мрежу имаоца јавног овлашћења је дужан да достави спецификацију трошкова изградње прикључка и потписан типски уговор о изградњи прикључка на дистрибутивну електроенергетску мрежу потписан од стране одговорног лица имаоца јавног овлашћења са унетим подацима о цени изградње прикључка, року и начину плаћања (једнократно/рате), као и року изградње.

Инвеститор је у обавези да достави:

- Услове за пројектовање и прикључење објеката на дистрибутивни, односно преносни систем електричне енергије, који су прибављени у складу са законом којим се уређује енергетика, а нису садржани у локацијским условима, у складу са чланом 16. став 3. тачка 8. Правилника о поступку спровођења обједињене процедуре електронским путем,

- Уговор о изградњи недостајуће инфраструктуре, закључен са имаоцем јавних овлашћења, уколико је условима прибављеним ван обједињене процедуре констатована таква потреба, уз захтев за издавање грађевинске дозволе, у складу са чланом 16. став 3. тачка 3. Правилника о поступку спровођења обједињене процедуре електронским путем,

Дужност одговорног пројектанта је да идејни пројекат, пројекат за грађевинску дозволу и пројекат за извођење уради и у складу са условима за пројектовање и прикључење у погледу прикључења на дистрибутивни систем електричне енергије, прибављеним ван обједињене процедуре.

Електроенергетска мрежа - укрштање и паралелно вођење

При пројектовању и извођењу радова обавезно се придржавати услова које је израдила „Електродистрибуција Србије“ д.о.о. Београд, Огранак Електродистрибуција Ужице, број у систему ROP-MSGI-33030-LOC-1-HPAP-5/2022 од 24.11.2022. године.

Водоводна и канализациона мрежа

При пројектовању и извођењу радова обавезно се придржавати услова које је израдило ЈКП „Наш дом“, Пожега, број у систему ROP-MSGI-33030-LOC-1-HPAP-3/2022 од 18.11.2022. године.

Телекомуникациона мрежа

При пројектовању и извођењу радова обавезно се придржавати услова које је израдио Телеком Србија а.д., Ужице, број у систему ROP-MSGI-33030-LOC-1-HPAP-6/2022 од 8.11.2022. године.

Мрежа гасовода

При пројектовању и извођењу радова обавезно се придржавати следећих услова:

- Сигас д.о.о., Пожега, број у систему ROP-MSGI-33030-LOC-1-HPAP-4/2022 од 27.10.2022. године;
- ЈП „Србијагас“ Нови Сад, Централа, број у систему ROP-MSGI-33030-LOC-1-HPAP-7/2022 од 10.11.2022. године.

Саобраћајна мрежа

При пројектовању и извођењу радова обавезно се придржавати услова које је израдило ЈП „Путеви Србије“, Београд, број у систему ROP-MSGI-33030-LOC-1-HPAP-12/2022 од 15.11.2022. године.

VI. ПОСЕБНИ УСЛОВИ

Заштита природе

При пројектовању и извођењу радова обавезно се придржавати услова које је израдио Завод за заштиту природе Србије, Београд, број у систему ROP-MSGI-33030-LOC-1-HPAP-9/2022 од 17.11.2022. године.

Водни услови

При пројектовању и извођењу радова обавезно се придржавати следећих услова:

- ЈВП „Србијаводе“, Београд, Водопривредни центар „Морава“ Ниш, Секција „Ужице“ из Ужица, број у систему ROP-MSGI-33030-LOC-1-HPAP-10/2022 од 22.11.2022. године;
- Министарства пољопривреде, шумарства и водопривреде, Републичке дирекције за воде, Београд, број у систему ROP-MSGI-33030-LOC-1-HPAP-11/2022 од 27.10.2022. године.

Услови заштите од пожара

При пројектовању и извођењу радова обавезно се придржавати услова које је израдило Министарство унутрашњих послова, Сектор за ванредне ситуације, Одељење за ванредне ситуације у Ужицу, број у систему ROP-MSGI-33030-LOC-1-HPAP-8/2022 од 27.10.2022. године.

Информација о потреби спровођења процедуре процене утицаја изградње

У Информацији Министарства заштите животне средине, број 011-00-01381/2022-03 од 26.10.2022. године (достављено 25.11.2022. године), наводи се следеће:

„На основу Закона о процени утицаја на животну средину („Службени гласник Републике Србије“, број 135/04, 36/09), чл. 3. став 1. и став 2. предмет процене утицаја су пројекти који се планирају и изводе, промене технологије, реконструкције, проширење капацитета, престанак рада и уклањање пројекта који могу имати значајан утицај на животну средину, а немају одобрење за изградњу или се користе без употребне дозволе.

Такође, у складу са критеријумима за одлучивање о потреби израде Студије о процени утицаја на животну средину, а на основу Уредбе о утврђивању Листе пројеката за које је обавезна процена утицаја и Листе пројеката за које се може захтевати процена утицаја на животну средину („Службени гласник Републике Србије“, број 114/08) којом су утврђени пројекти за које се обавезно израђује процена утицаја – Листа I и пројекти за које се процењује значајан или могућ утицај на животну средину – Листа II, дефинисани су пројекти за које је неопходно отпочети процедуру процене утицаја.

У предметном случају ради се о потреби спровођења процедуре процене утицаја на животну средину за изградњу привременог објекта - мобилне фабрике бетона за потребе извођења радова на изградњи Аутопута Е-763 деоница Прељина-Пожега, km 117+477,02 до km 147+675,00, на кат. парцелама бр. 343 и 344 КО Милићево Село, општина Пожега. На листи II уредбе тачка 14. Остали пројекти; подтачка 7, налазе се постројења за производњу бетона-бетоњерке, укључујући и мобилна постројења капацитета преко 30t на сат. У складу са изнетим, носилац пројекта СЕМПРОМ д.о.о. Прељина, Прељински пут 10, Чачак, у обавези је да за наведени пројекат, уколико испуњава критеријуме из Листе II покрене процедуру одлучивања о потреби процене утицаја на животну средину код надлежног органа и овом органу подношењем захтева за одлучивање о потреби процене утицаја, а на основу члана 8. Закона о процени утицаја на животну средину („Службени гласник Републике Србије“, број 135/04, 36/09).“

VII. УСЛОВИ ПРИБАВЉЕНИ ЗА ПОТРЕБЕ ИЗРАДЕ ЛОКАЦИЈСКИХ УСЛОВА

За потребе израде локацијских услова Министарство је по службеној дужности прибавило следеће услове:

- ЈКП „Наш дом“, Пожега, број у систему ROP-MSGI-33030-LOC-1-HPAP-3/2022 од 18.11.2022. године;
- Сигас д.о.о., Пожега, број у систему ROP-MSGI-33030-LOC-1-HPAP-4/2022 од 27.10.2022. године;
- „Електродистрибуција Србије“ д.о.о. Београд, Огранак Електродистрибуција Ужице, број у систему ROP-MSGI-33030-LOC-1-HPAP-5/2022 од 24.11.2022. године.
- Телеком Србија а.д., Ужице, број у систему ROP-MSGI-33030-LOC-1-HPAP-6/2022 од 8.11.2022. године;
- ЈП „Србијагас“ Нови Сад, Централа, број у систему ROP-MSGI-33030-LOC-1-HPAP-7/2022 од 10.11.2022. године;
- Министарство унутрашњих послова, Сектор за ванредне ситуације, Одељење за ванредне ситуације у Ужицу, број у систему ROP-MSGI-33030-LOC-1-HPAP-8/2022 од 27.10.2022. године;
- Завод за заштиту природе Србије, Београд, број у систему ROP-MSGI-33030-LOC-1-HPAP-9/2022 од 17.11.2022. године;
- ЈВП „Србијаводе“, Београд, Водопривредни центар „Морава“ Ниш, Секција „Ужице“ из Ужица, број у систему ROP-MSGI-33030-LOC-1-HPAP-10/2022 од 22.11.2022. године;

- Министарства пољопривреде, шумарства и водопривреде, Републичке дирекције за воде, Београд, број у систему ROP-MSGI-33030-LOC-1-HPAP-11/2022 од 27.10.2022. године;
- ЈП „Путеви Србије“, Београд, број у систему ROP-MSGI-33030-LOC-1-HPAP-12/2022 од 15.11.2022. године;

Информација о потреби спровођења процедуре процене утицаја изградње прибављена ван система обједињене процедуре:

- Министарство заштите животне средине, број 011-00-01381/2022-03 од 26.10.2022. године (достављено 25.11.2022. године).

- VIII. Саставни део ових локацијских услова је идејно решење за изградњу привременог објекта - мобилне фабрике бетона на кат. парцелама бр. 343 и 344 КО Милићево Село, општина Пожега за потребе извођења радова на изградњи Аутопута Е-763 деоница Прељина-Пожега, km 117+477,02 до km 147+675,00, израђено од стране „АРХИТЕКТОНСКИ СТУДИО КОД“, Др. Драгише Мишовића бр.89, Чачак.
- IX. Заштиту и измештање постојећих инсталација вршити у складу са условима имаоца јавних овлашћења надлежних за инфраструктурну мрежу.
- X. Уз захтев за издавање решења о привременој грађевинској дозволи по члану 147. Закона о планирању и изградњи, Инвеститор је обавезан да достави и документацију прописану члану 145. став 2. Закона о планирању и изградњи.
- XI. Одговорни пројектант дужан је да идејни пројекат уради у складу са правилима грађења и свим осталим условима садржаним у локацијским условима.
- XII. Ови Локацијски услови важе 2 године од дана издавања.

Поука о правном леку: На локацијске услове се може поднети приговор Влади Републике Србије, преко овог министарства, у року од три дана од дана достављања.

В. Д. ПОМОЋНИКА МИНИСТРА

Ранко Шекуларац

ЈАВНО ВОДОПРИВРЕДНО ПРЕДУЗЕЋЕ
"СРБИЈАВОДЕ" Београд
Водопривредни центар "Морава" Ниш
Секција "Ужице" Ужице

Број: 10064/1

Датум: 21.11.2022. год.

Н И Ш

Ј.Ј.

На основу чл.113., 115., 117. и 118. Закона о водама ("Сл. гласник РС", број 30/2010, 93/2012, 101/2016, 95/2018 и 95/2018 – др.закон), Закона о планирању и изградњи ("Сл. гласник РС", бр. 72/2009, 81/2009 - испр., 64/2010 – одлука УС, 24/2011, 121/2012, 42/2013 - одлука УС, 50/2013 - одлука УС, 98/2013 - одлука УС, 132/2014, 145/2014, 83/2018, 31/2019, 37/2019, 9/2020 и 52/2021), Правилника у поступку спровођења обједињене процедуре електронским путем ("Сл. гласник РС", број 68/2019) и Упутства о начину поступања надлежних органа и ималаца јавних овлашћења који спроводе обједињену процедуру у погледу водних аката у поступцима остваривања права на градњу (број 110-00-163/2015-07 од 19.05.2015. године), решавајући по захтеву Министрства грађевинарства, саобраћаја и инфраструктуре, број ROP-MSGI-33030-LOC-1/2022 од 24.10.2022.год. (интерни број 350-02-02053/2022-07 од 24.10.2022. године), у име инвеститора „СЕМПРОМ“ ДОО Прелина, Прелински пут 10, 32000 Чачак (МБ: 06268544), а преко свог пуномоћника, Душана Ковачевића из Чачка, ул. Др. Драгише Мишовића бр. 89 (ЈМБГ: 0301985782822), за издавање водних услова за израду техничке документације, ЈВП "Србијаводе" Београд, Водопривредни центар "Морава" Ниш, Секција „Ужице“ из Ужица, издаје:

ВОДНЕ УСЛОВЕ

у поступку израде техничке документације за изградњу привременог објекта – мобилне фабрике бетона на катастарским парцелама број 343 и 344 обе КО Милићево Село, општина Пожега

Одређују се технички и други захтеви, у поступку припреме и израде техничке документације која мора бити урађена у складу са прописима који уређују израду пројекта за извођење радова на изградњи привременог објекта – мобилне фабрике бетона за потребе извођења радова на изградњи Аутопута Е-763, деоница Прелина – Пожега, km 117+477,02 до km 147+675,00 на катастарским парцелама број 343 и 344 обе КО Милићево Село, општина Пожега привремене бетонске базе на катастарским парцелама број 343 и 344 обе КО Милићево Село, општина Пожега. Објекат је „Б“ категорије, класификационе ознаке 125101 – мобилна фабрика бетона.

Водни услови се издају за изградњу нових објеката, реконструкцију постојећих објеката (осим за реконструкцију државног пута I и II реда, пропуста и мостова на њима, категорије железничких пруга, пропуста и мостова на њима), доградњу постојећих објеката, за израду планских докумената, извођење других радова који могу утицати на промене у водном режиму и они су евидентирани у Уписник водних услова за водно подручје "Морава", под редним бројем 450 од 21.11.2022. године.

За израду техничке документације потребно је усвојити техничко-технолошка решења уз испуњење следећих услова:

1. Техничку документацију израдити у складу са прописима који уређују израду пројеката и усвојити техничко-технолошка решења уз испуњење следећих услова:
 - 1.1. Да техничка документација буде урађена у складу са важећим прописима и нормативима за ову врсту објеката односно радова, с тим да предузеће које се бави израдом техничке документације мора имати потврду о референцама и лиценцама за пројектанте;
 - 1.2. На техничку документацију прибавити техничку контролу, према важећим законским прописима;
 - 1.3. Приликом израде техничке документације водити рачуна о постојећим водним објектима (водним актима и техничкој документацији) и планираним водним објектима на начин који ће обезбедити заштиту њихове стабилности и заштиту режима вода. Техничком документацијом се морају дефинисати технички услови за извођење радова, чијим се извођењем може угрозити водни режим. Планираним радовима морају се обезбедити непроменљиви хидраулички параметри режима течења, уз поштовање услова који произилазе из карактеристика водотока, режима течења, проноса наноса, евентуалних ерозивних процеса, итд;
 - 1.4. Потребно је утврдити тачан положај предметне локације (на којој је планирана изградња привремене бетонске базе) у односу на поврмени поток (на топографској подлози видљив на кат.парц.бр. 343 КО Милићево Село) и корито реке Моравице. Уколико је потребно извршити сва неопходна инжењерско – геолошка и хидрогеолошка истраживања и дефинисати режим подземних вода, како би се на основу истих дала одговарајућа техничка решења за заштиту од подземних и површинских вода;
 - 1.5. Техничку документацију урадити на основу урбанистичке и планске документације;
 - 1.6. На техничку документацију прибавити техничку контролу, према важећим законским прописима;
 - 1.7. За локацију предметног објекта, дати такво техничко решење за снабдевање водом прикључком на јавну водоводну мрежу, према условима надлежног јавног комуналног предузећа уколико постоје услови или прикључком на сопствену водоводну мрежу или евентуално други начин водоснабдевања;
 - 1.8. Предвидети сепарациони систем канализације за фекалне и атмосферске воде. Предвидети одговарајући третман пре испуста у реципијент;
 - 1.9. Дати детаљан опис процеса рада и извршити идентификацију свих отпадних вода и материја које могу настати у процесу рада и то по очекиваним количинама и квалитету и утврдити начин испуштања у реципијент. Уколико испуштањем може доћи до погоршања квалитета воде реципијента, предвидети адекватно пречишћавање;
 - 1.10. За уређај за пречишћавање предвидети такво техничко – технолошко решење које ће обезбедити и гарантовати да квалитет пречишћене воде испуњава услове за граничне вредности емисије, односно, да квалитет испуштене отпадне воде не нарушава стандарде квалитета животне средине;
 - 1.11. За зауљене воде са интерних саобраћајница, паркинга, манипулативних површина, воде од прања и одржавања тих површина као и технолошке отпадне воде од прања возила и машина, предвидети одговарајући третман на таложнику за механичке нечистоће и сепаратору уља и масти и лакних течности пре испуста у површински водоток или други реципијент. Квалитет вода на испусту мора да задовољи прописане услове. Забрањено је испуштање непречишћених отпадних вода у водоток;
 - 1.12. При испуштању отпадних вода у реципијент придржавати се:

- Уредбе о граничним вредностима емисије загађујућих материја у воде и роковима за њихово достигање („Сл. гласник РС“ број 67/2011 и 48/2012 и 1/2016).
 - Уредбе о граничним вредностима загађујућих материја у површинским и подземним водама и седименту и роковима за њихово достигање („Сл. гласник РС“ број 50/2012).
 - Правилника о начину и условима мерења количине и испитивање квалитета отпадних вода и садржини извештаја о извршеним мерењима ("Сл. гласник РС", бр. 33/2016);
- 1.13. Дефинисати простор за одлагање отпадних материја тако да се не угрозе квалитет површинских и подземних вода на локацији;
 - 1.14. Техничком документацијом предвидети уградњу уређаја за мерење и регистровање количина захваћених вода за процес рада мобилне бетонске базе и мерење испуштених пречишћених технолошких вода, са обезбеђењем мерног места за узимање узорака за испитивање квалитета пречишћених отпадних вода на свим испустима;
 - 1.15. Условно чисте атмосферске воде усмерити на зелене површине или у путни канал или површински водоток;
 - 1.16. За објекте водовода, канализације и пречишћавања извршити потребне хидрауличке прорачуне и прописно их димензионисати;
 - 1.17. За евентуална складиштења нафте и нафтних деривата, предвидети такво решење резервоара, опреме и оперативног простора, као и њиховог уграђивања и уређења, које ће обезбедити заштиту подземних и површинских вода од евентуалног загађивања;
 - 1.18. За експесне случајеве предвидети посебне мере интервенције (опрему са одговарајућим материјалом, и остале мере у складу са законским прописима који се односе на реаговање у случају хаваријских ситуација);
 - 1.19. За све друге активности, мора се предвидети адекватно техничко решење у циљу спречавања загађења површинских и подземних вода.
2. Динамика и технологија извођења радова на изградњи привремене мобилне бетонске базе не сме да угрози прописани квалитет вода водотока, не сме да онемогући одбрану од поплава и мора да омогући несметани режим вода и наноса;
 3. Предвидети одговарајуће радове и мере којима ће се спречити ерозија тла и клизање терена услед извођења радова и експлоатације објекта;
 4. Надлежни орган који издаје грађевинску дозволу, у обавези је да грађевинску дозволу заједно са пројектом за грађевинску дозволу достави Јавном водопривредном предузећу, ради утврђивања усклађености техничке документације са издатим водним условима;
 5. По завршетку изградње објекта и техничког прегледа објекта, инвеститор је у обавези да се обрати Јавном водопривредном предузећу са захтевом за издавање водне дозволе.

Образложење

Министарство грађевинарства, саобраћаја и инфраструктуре Републике Србије, у име инвеститора „СЕМПРОМ“ ДОО Прeљина, ул. Прeљински пут 10, 32000 Чачак (МБ: 06268544), поднело је захтев у поступку обједињене процедуре за локацијске услове бр. ROP-MGSI-33030-LOC-1/2022 (интерни број 350-02-0253/2022-07) од 24.10.2022.год., ради добијања водних услова за израду техничке документације за изградњу привременог

објекта – мобилне фабрике бетона за потребе извођења радова на изградњи Аутопута Е-763, деоница Прељина – Пожега, km 117+477,02 до km 147+675,00 на катастарским парцелама број 343 и 344 обе КО Милићево Село, општина Пожега.

Уз захтев је, кроз систем обједињене процедуре, преузета следећа документација у електронском облику:

- ИДР – 0 - Главна Свеска - Постављање привременог објекта – Мобилне фабрике бетона на к.п. 343 и делу к.п. 344 К.О. Милићево Село за потребе извођења радова на изградњи Аутопут Е-763, деоница Прељина - Пожега, км 117+477.02 до км 147+675.00. Пројектант, Архитектонски судио КОД Чачак, главни пројектант – Душан Ковачевић, диа, бр. лиценце 300 L891 13., број техничке документације 0 – 6/ 2022 – ИДР од 10.2022. године, Чачак;
- ИДР – 1 – Пројекат архитектуре - Постављање привременог објекта – Мобилне фабрике бетона на к.п. 343 и делу к.п. 344 К.О. Милићево Село за потребе извођења радова на изградњи Аутопут Е-763, деоница Прељина - Пожега, км 117+477.02 до км 147+675.00. Пројектант, Архитектонски судио КОД Чачак, одговорни пројектант – Душан Ковачевић, диа, бр. лиценце 300 L891 13., број техничке документације 1 – 6/ 2022 – ИДР од 10.2022. године, Чачак;
- Потврда о пријему захтева АПР, Бранкова 25, 11000 Београдл, број предмета: ROP-MGSI-33030-LOC-1/2022 од 17.10.2022. године;
- Овлашћење Душану Ковачевићу (ЈМБГ:0301985782822) из Чачка, ул др. Драгише Мишовића 89 за све радње на прибављању докумената за потребе изградње мобилне фабрике бетона на к.п. 343 и 344 обе КО Милићево Село – Пожега од 10.10.2022. год.;
- Копија плана Р 1:2000 за КП број: 343 и 344 обе Милићево Село, РГЗ, СКН Пожега, број 952-04-145-22197/2022 од 25.10.2022. године;
- Копија катастарског плана водова Р 1:1000, Сектор за катастар непокретности - Одељење за катастар водова Ужице, број: 956-307-24901/2022 од 24.10.2022. године;
- Информација о локацији за КП број: 343 и 344 обе КО Милићево село - Пожега, издата од стране Министрства грађевинарства, саобраћаја и инфраструктуре, Београд, Немањина 22-26, број: ROP-MSGI-33030-LOC-1/2022 од 24.10.2022. год. (интерни број 350-02-02053/2022-07);
- Графичка документација идејног решења у dwg и pdf – формату
- Захтеви упућени:
 - РГЗ, Служаба за катастар непокретности, Одељење за катастар водова Ужице
 - МУП СВС
 - ЈВП „Србијаводе“

На основу преузете и расположиве техничке документације констатовано је следеће:

На деловима КП 343 и 344 К.О. Милићево Село, планирано је постављање Мобилне монтажне демонтажне фабрике бетона привременог карактера за потребе извођења радова на изградњи Аутопут Е-763, деоница Прељина - Пожега, км 117+477.02 до км 147+675.00. Парцеле се налазе поред магистралног пута Пожега – Ариље, а приступ парцелама је предвиђен са локалног сеоског некатегорисаног пута којим се приступа околним кућама.

Објекат мобилне фабрике бетона састоји се од монтажано-демонтажне челичне конструкције фундиране на армирано-бетонским стопама, са три силоса у којима се складишти цемент, контејнера у којима су песак и камен, мешалице у којој се од песка, камена и цемента у комбинацији са водом производи бетон. Управљање фабриком је из командне кућице. Радна површина мобилне фабрике је 185 m². Објекат нема спратност у класичном смислу, нити стандардне спратне висине. За максималну висину објекта узима се висина силоса као највише тачке објекта која износи 16,27m.

Поред саме мобилне фабрике бетона, на предметном простору ће бити таложник поред кога ће се прати камиони и миксери, простор за одлагање материјала и бетонски манипулативни плато на коме ће фабрика бити постављена.

Пројектом је предвиђено да је снабдевање техничком водом за потребе рада фабрике врши из резервоара. Резервоар ће се пунити довозом воде цистернама, а ако буду постојали технички услови прикључка, снабдевање се вршити из локалне водоводне мреже.

За пиће запослених користиће се флаширана вода. Како је укупно запослених 3 (тројица), флаширана вода ће се држати у командној кућици која је саставни део монтажано-демонтажне базе. Предвиђена потрошња воде за пиће на дневном нивоу је 3 литра по раднику.

Санитарно-хигијенске потребе, за наведени број радника, обављаће у у монтажном боксу То1 – water, у склопу мобилне фабрике бетона. Монтажни бокс се редовно празни, па самим тим нема потребе за прикључењем на фекалну канализацију и извођењем исте.

У оквиру бетонског платоа мобилне фабрике бетона, нивелацијом терена ка јужном делу платоа – „нагнуто“, биће постављен таложник (рециклажно постројење). Условно зауљена вода, ће се уливати у бетонски базен из кога би се прерађена, пумпом из шахте поред, враћала у процес производње. Како ће се и машине прати поред таложника, та вода се такође након проласка кроз сепаратор, враћа у производњу.

Најближи водоток предметном објекту је Безимени поток (повремени водоток, видљив на топо подлогама) који се граничи са будућим платоом Мобилне монтажано-демонтажне фабрике бетона, лева притока реке Моравице, подслив Западна Морава, водно подручје Морава. Река Моравица је удаљена од платоа око 450m. Сагласно чл. 6. Закона о водама и Одлуци о утврђивању пописа вода I реда, чл. 43. став 1. Закона о Влади ("Сл. гласник РС", бр. 55/05, 71/05- исправка, 101/07 и 65/08), Безимени поток је водоток II реда и на предметној деоници није обухваћен Оперативним планом за одбрану од поплава, који спроводи ЈВП „Србијаводе“ Београд.

На основу чл. 117. Закона о водама, предметни објекат припада типу објеката број 22) производни и други објекат, за који се захвата и доводи вода из површинских или подземних вода и чије се отпадне воде испуштају у површинске воде, или јавну канализацију, за које грађевинску дозволу издаје надлежни орган локалне самоуправе.

Сходно условима из диспозитива Водних услова: бр. 1.1.-1.19., техничка документација треба да буде на нивоу пројекта за грађевинску дозволу, у складу са одредбама Закона о водама ("Сл. гласник РС", број 30/2010, 93/2012, 101/2016, 95/2018 и 95/2018 – др.закон), Стратегијом управљања водама на територији Републике Србије до 2034. године ("Сл. гласник РС", број 3/2017), смерницама из Водопривредне основе Републике Србије - Уредба ("Сл. гласник РС", број 11/2002) и Закона о планирању и изградњи ("Сл. гласник РС", бр. 72/2009, 81/2009 - испр., 64/2010 – одлука УС, 24/2011, 121/2012, 42/2013 - одлука

УС, 50/2013 - одлука УС, 98/2013 - одлука УС, 132/2014, 145/2014, 83/2018, 31/2019, 37/2019, 9/2020 и 52/2021), уз обавезне прилоге:

- доказ да је предузеће уписано у регистар за израду техничке документације са приложеним важећим и одговарајућим лиценцама одговорних пројектаната,
- технички извештај и прорачуне (хидролошке, хидрауличке, ...),
- техничко решење за објекте и активности од захватања вода до испуштања вода у коначни реципијент, утицај на водни режим услед захватања и испуштања вода, начин пречишћавања вода, дефинисање места за мерење количина захваћених и испуштених вода и места за узорковање вода итд..

Условима број 2. и 3. датим у складу са чл. 133. Закона о водама ("Сл. гласник РС", број 30/2010, 93/2012, 101/2016, 95/2018 и 95/2018 – др.закон), инвеститор је у обавези да поштује дата ограничења.

Услов број 4. дат је у складу са чл. 118.а Закона о водама ("Сл. гласник РС", број 30/2010, 93/2012, 101/2016, 95/2018 и 95/2018 – др.закон).

Услов број 5. дат је у складу са чл. 122. Закона о водама ("Сл. гласник РС", број 30/2010, 93/2012, 101/2016, 95/2018 и 95/2018 – др.закон).

На основу Правилника о садржини, начину и обрасцу водне књиге ("Сл. гласник РС", број 30/2010, 93/2012, 101/2016, 95/2018 и 95/2018 – др.закон), водни услови су евидентирани у Уписник водних услова.

Доставити:

- *Подносиоцу захтева*

- *Водна књига*

- *Архива*

Руководилац ВПЦ „Морава” Ниш

Драгана Симић, дипл. Правник

Подаци од значаја за Водну књигу:

1. ОПШТИ ПОДАЦИ

1.1. Инвеститор

- Назив: „СЕМПРОМ“ ДОО Прeљина
- Матични број: 06268544
- Седиште: ул. Прeљински пут 10
- Град: 32000 Чачак
- Насeљe:

1.2. Издао решeње:

- Назив надлежног органа: ЈВП „Србијаводе“ Београд
- Број решeња: **10064/1**
- Датум: 21.11.2022. године

2. ПОДАЦИ О ОБЈЕКТУ

- Тип објекта: бр. 22
- Назив објекта: мобилна бетонска база

2.1. Административни положај:

- Град/Општина: Пожега
- Насeљe: Милићево Село

2.2. Хидрографски положај:

- Слив: Западна Морава, подслив Моравица
- (водоток, акумулација, језеро, подземна вода): Безимени поток
- Ток уз објекат (јавна канализација, канал, поток, водоток): канал, поток

2.3. Област водопривредне делатности: заштита вода

2.4. Основни карактеристични податак: мобилна бетонска база „СЕМПРОМ“ на кат.пар.бр. 343 и 344 КО Милићево Село - Пожега

3. ОСТАЛИ ПОДАЦИ

3.1. Обрађивач: Југослав Јовановић, дипл. инж. шум. за бујице

3.2. Промене у подацима, број и датум (решeња о измени, закључка о исправци, решeња о укидању, решeња о поништењу): /

3.3. Напомена: /

РЕПУБЛИКА СРБИЈА
ЗАВОД ЗА ЗАШТИТУ ПРИРОДЕ СРБИЈЕ
НОВИ БЕОГРАД, Јапанска бр. 35
Тел: +381 11/2093-802; 2093-803;
Факс: +381 11/2093-867

Завод за заштиту природе Србије, Београд, ул Јапанска бр. 35, на основу чл. 9. Закона о заштити природе („Службени гласник РС“, бр. 36/2009, 88/2010, 91/2010 – исправка, 14/2016, 95/2018-други закон и 71/2021), а у вези са чл. 8б. Закона о планирању и изградњи („Службени гласник РС“, бр. 72/2009, 81/2009, 64/2010 - Одлука УС РС, 24/2011, 121/2012, 42/2013 - Одлука УС РС, 50/2013 - Одлука УС РС, 98/2013 - Одлука УС РС, 132/2014, 145/2014, 83/2018, 31/2019 и 37/2019 – др. закон, 9/2020 и 52/2021), Правилником о поступку спровођења обједињене процедуре електронским путем („Службени гласник РС“, бр. 68/2019), Уредбом о локацијским условима („Службени гласник РС“, бр. 115/2020) и чланом 136. Закона о општем управном поступку („Службени гласник РС“, бр. 18/2016 и 95/2018 – аутентично тумачење), ROP-MSGI-33030-LOC-1/2022, од 26.10.2022. године Министарства грађевинарства, саобраћаја и инфраструктуре, ул. Немањина бр. 22-26, Београд, за издавање услова заштите природе за израду локацијских услова за изградњу привременог грађевинског објекта – мобилне фабрике бетона, на к.п. бр. 343 и делу к.п. бр. 344 К.О. Милићево Село, општина Пожега, дана 17.11.2022. године под 03 бр. 021-3674/2, доноси

РЕШЕЊЕ

1. Локација на којој се планира изградња привременог грађевинског објекта – мобилне фабрике бетона, на к.п. бр. 343 и делу к.п. бр. 344 К.О. Милићево Село, општина Пожега, не налази се унутар заштићеног подручја за које је спроведен или покренут поступак заштите нити је у обухвату еколошке мреже Републике Србије. Сходно томе, издају се следећи услови заштите природе:
 - 1) Радовима на изградњи привременог грађевинског објекта – мобилне фабрике бетона може се приступити на к.п. бр. 343 и делу к.п. бр. 344 К.О. Милићево Село, општина Пожега, према достављеном Идејном Решењу;
 - 2) На локацији није дозвољено угрожавање животне средине опасним и штетним материјама и средствима, отпадом и грађевинским материјалом, а њихово коришћење, уклањање и депоновање мора бити у складу са важећом законском регулативом и нормативним актима локалне самоуправе;
 - 3) Строго се придржавати локације планиране за изградњу, како радови не би оставили последице на шири простор, односно манипулативне површине током извођења радова просторно ограничити;
 - 4) Максимално користити постојећу саобраћајну инфраструктуру за прилаз локацији;
 - 5) Уколико материјал који се користи при раду комплекса може послужити као добро склониште за гмизавце и друге врсте животиња, максимално скратити време одлагања, поштујући услов да је забрањено убијање и сакупљање свих врста гмизаваца, али и других животиња;
 - 6) У свим фазама рада предвидети таква решења и мере којима ће се спречити, односно онемогућити загађење ваздуха, земљишта, подземних и површинских вода. Смањење запрашености унутар комплекса могуће је постићи превентивним интервенцијама, орошавањем делова радне платформе и дуж саобраћајница;
 - 7) Обезбедити услове очувања ресурса, односно рационално коришћење земљишта при извођењу земљаних радова. У том смислу, хумусни слој уклонити и сачувати како би се искористио за озелењавање локације након уклањања привременог комплекса;

- 8) Стабилност и функционалност објеката треба у потпуности да буде обезбеђена и документована, а њихова величина у складу са важећим прописима и нормативима за делатности које ће се у њима обављати;
 - 9) Радови не смеју да проузрокују промене инжењерско-геолошких својстава терена, односно да изазивају нестабилност тла, одроњавање и било који други облик ерозије;
 - 10) Током извођења радова, сагласно чл. 10. и 16. Закона о заштити од буке у животној средини („Службени гласник РС“, бр. 96/2021), ниво буке и вибрација не сме прећи граничне вредности индикатора буке;
 - 11) Обавезно је прикупљање свих отпадних вода насталих током производње и одржавања постројења, њихово пречишћавање и поновно коришћење;
 - 12) Систем осветљења (рефлектори, неонске лампе), мора бити прилагођен потреби и локацији. Сноп светлости мора бити усмерен ка тлу, са циљем превенције негативног утицаја на птице и слепе мишеве;
 - 13) На предметној локацији забрањено је сервисирање радних машина и возила. Уколико дође до хаваријског изливања горива, уља или других полутаната, обавезна је санација површине и контаминираног слоја земљишта;
 - 14) Комплекс мора бити недоступан неовлашћеним лицима, са постављеним упозорењем о забрани приступа;
 - 15) Предвидети све неопходне превентивне мере ради спречавања акцидентних ситуација, као и одговарајуће активности уколико до њих дође, уз обавезу обавештавања надлежних инспекцијских служби;
 - 16) Систематски прикупити и депоновати чврст отпад који се јавља приликом рада и боравка радника у зони фабрике (амбалажа од хране, други чврсти отпаци) и уклонити сав преостали грађевински материјал, отпад и опрему са локације након уклањања постројења;
 - 17) Уколико се у току радова наиђе на геолошка и палеонтолошка документа (фосили, минерали, кристали и др.) која би могла представљати природну вредност, сагласно чл. 99. Закон о заштити природе, налазач је дужан да пријави Министарству заштите животне и предузме мере заштите од уништења, оштећивања или крађе до доласка овлашћеног лица;
 - 18) Уколико дође до одустајања од спровођења пројекта, по започињању радова, Инвеститор је обавезан да локацијски простор што пре доведе у првобитно стање.
2. Ово решење производи правно дејство, под условом прибављања свих других услова, дозвола и сагласности предвиђених позитивним прописима.
 3. Врста радова обавезује носиоца Пројекта на поштовање услова заштите природе, као и свих обавеза дефинисаних Законом о процени утицаја на животну средину („Службени гласник РС“, бр. 135/2004 и 36/2009). С тим у вези, Студија о процени утицаја на животну средину треба бити израђена у складу са условима заштите природе из овог Решења”.
 4. Уколико подносилац захтева у року од две године од дана достављања овог решења не отпочне радове и активности за које је ово решење издато, дужан је да поднесе захтев за издавање новог решења.
 5. За све друге радове/активности на предметном подручју или промене пројектне документације, потребно је поднети нови захтев.
 6. Такса за издавање Решења у износу од 30.000,00 динара одређена је у складу са чланом 2. став 5. тачка 1. Правилника о висини и начину обрачуна и наплате таксе за издавање акта о условима заштите природе („Службени гласник РС“, бр. 73/2011 и 106/2013).

Образложење

Надлежни орган – Министарство грађевинарства, саобраћаја и инфраструктуре, обратио се Заводу за заштиту природе Србије захтевом заведеним под 01 бр. 021-3674/1 од 26.10.2022. године, за издавање услова заштите природе за израду локацијских услова за изградњу привременог грађевинског објекта – мобилне фабрике бетона, на к.п. бр. 343 и делу к.п. бр. 344 К.О. Милићево Село, општина Пожега. Захтев за издавање локацијских услова за предметну изградњу Министарству грађевинарства, саобраћаја и инфраструктуре поднео је инвеститор производно-трговинско друштво „СЕМПРОМ ДОО ПРЕЛЈИНА“ ул. Прељински пут бр. 10, град Чачак.

Уз захтев, достављено је Идејно решење бр. 1-6/2022 - ИДР, од октобра 2022. године, Београд, израђено од стране пројектанта „Архитектонски студио КОД“, ул. др Драгише Мишовића бр. 89, Чачак. Главни пројектант: Душан Ковачевић, дипл.инг.арх. бр. лиценце 300 L891 13.

На основу достављеног захтева и пратеће документације подносиоца захтева, утврђено је да је планирана изградња привременог грађевинског објекта – мобилне фабрике бетона, на к.п. бр. 343 и делу к.п. бр. 344 К.О. Милићево Село, општина Пожега. У оквиру планираног објекта одвијаће се производња бетонске масе. Цемент ће се складиштити у силосу за цемент, док ће се агрегат складиштити у кошу за агрегат. Мобилна фабрика бетона је типски производ. Објекат мобилне фабрике бетона састоји се од монтажано-демонтажне челичне конструкције фундиране на армиранобетонским стопама.

Увидом у Централни регистар заштићених природних добара и документацију Завода, а у складу са прописима који регулишу област заштите природе, утврђени су услови заштите природе из диспозитива овог решења. При томе се имало у виду да се предметна локација не налази унутар заштићеног подручја за које је спроведен или покренут поступак заштите и да није у просторном обухвату еколошки значајних подручја еколошке мреже Републике Србије.

Законски основ за доношење решења: Закон о заштити природе („Службени гласник РС“, бр. 36/2009, 88/2010, 91/2010 – исправка, 14/2016, 95/2018 - др. закон и 71/2021); Закон о заштити животне средине („Службени гласник РС“, бр. 135/2004, 36/2009, 72/2009, 43/2011-Одлука УС, 14/2016, 76/2018 и 95/2018-други закон); Закон о заштити од буке у животној средини („Службени гласник РС“, бр. 96/2021) и Закон о процени утицаја на животну средину („Службени гласник РС“, бр. 135/2004 и 36/2009).

Изградња привременог објекта – мобилне фабрике бетона, може се реализовати под условима дефинисаним овим Решењем.

На основу свега наведеног, одлучено је као у диспозитиву овог решења.

Упутство о правном средству: Против овог решења може се изјавити жалба Министарству заштите животне средине у року од 15 дана од дана пријема решења. Жалба се предаје Заводу за заштиту природе Србије уз доказ о уплати Републичке административне таксе у износу од 490,00 динара на текући рачун бр. 840-742221843-57, позив на број 59013 по моделу 97.

в.д. Д И Р Е К Т О Р А

Марина Шибалић

НАЧЕЛНИК ОДЕЉЕЊА

Горан Дрмановић, маг.правник

по Одлуци в.д. директора
02 бр. 012-1542/1 од 20.05.2021. године

ЦЕОП: ROP-MSGI-33030-LOC-1/2022
Наш број: 8М.1.0.0-D-09.20.--469150-22

ПРОИЗВОДНО ТРГОВИНСКО ДРУШТВО
ЦЕМПРОМ ДОО ПРЕЉИНА

Ужице, 22.11.2022

ПРЕЉИНА

Електродистрибуција Србије д.о.о. Београд, Огранак Електродистрибуција Ужице размотрио је захтев примљен дана 28.10.2022 године. На основу одредби члана 140. Закона о енергетици ("Сл. гласник РС" бр. 145/14), 8 и 86 Закона о планирању и изградњи ("Сл. гласник РС" бр. 72/09, 81/09, 64/10, 24/11, 121/12, 42/13, 50/13, 98/13, 132/14 и 145/14), Уредбе о локацијским усковима ("Сл. гласник РС" бр. 35/15, 114/15), Уредбе о условима испоруке и снабдевања електричном енергијом ("Сл. гласник РС" бр. 63/13), Правила о раду дистрибутивног система ("Сл. гласник РС" бр. 71/17) и Одлуке директора Електродистрибуција Србије д.о.о. Београд о преносу овлашћења и утврђивању надлежности и одговорности бр. 05.0.0.0.-23077/1-21 од 25.01.2021, доносе се

УСЛОВИ ЗА УКРШТАЊЕ И ПАРАЛЕЛНО ВОЂЕЊЕ

за изградњу МОБИЛНЕ ФАБРИКЕ БЕТОНА у МИЛИЋЕВОМ СЕЛУ, кат. парцела бр. 343, 344 К.О. Милићево Село.

На основу увида у Идејно решење бр. 0-6/2022-ИДР од 10.2022. године, дају се ови услови.

Преко кат. парцеле бр. 344 КО Милићево Село прелази надземни вод 0,4 kV из ТС 10/0,4 kV Металфлекс, изграђен АЦе проводником на бетонским стубовима, који је власништво Електродистрибуција Србије д.о.о. Београд, Огранак Електродистрибуција Ужице.

1. Инвеститор је у обавези да поштује следеће:

Инвеститор је у обавези да заштити постојећи надземни вод у складу са одредбама члана 218 Закона о енергетици ("Сл. гласник РС" бр. 145/14, 95/2018 и 40/2021) и "Правилника о техниким нормативима за изградњу нисконапонских надземних водова" објављеног у „Службеном листу РС“ број 6/92.

2. Додатни услови за извођење радова на изградњи објекта

- 2.1. Грађевинске радове у непосредној близини електроенергетских објеката вршити ручно, без употребе механизације и уз предузимање свих потребних мера заштите.
- 2.2. Најкасније осам дана пре почетка било каквих радова у близини електроенергетских објеката инвеститор је у обавези да се у писаној форми обрати Служби за припрему и надзор одржавања Електродистрибуција Србије д.о.о. Београд, Огранак Електродистрибуција Ужице у коме ће навести датум и време почетка радова, одговорно лице за извођење радова и контакт телефон.
- 2.3. Обавезује се инвеститор да уколико приликом извођења радова наиђе на подземне електроенергетске објекте, одмах обавести Службу за припрему и надзор одржавања Електродистрибуција Србије д.о.о. Београд, Огранак Електродистрибуција Ужице.
- 2.4. У случају потребе за измештањем електроенергетских објеката морају се обезбедити алтернативне трасе и инфраструктурни коридори уз претходну сагласност Електродистрибуција Србије д.о.о. Београд, Огранак Електродистрибуција Ужице. Трошкове постављања електроенергетског објекта на другу локацију, као и трошкове градње, у складу са чл.217. Закона о енергетици („Сл.гласник РС“ бр. 145/14), сноси инвеститор објекта због чије изградње се врши измештање.

Електродистрибуција Србије д.о.о. Београд

11070 Београд – Нови Београд
Булевар уметности бр. 12

ПИБ: 100001378
Матични број: 07005466

Страна 1 од 3

3. Ови Услови имају важност 12 месеци од дана издавања.
4. Уколико настану промене које се односе на ситуацију трасе-локације предметног објекта, инвеститор је у обавези да промене пријави и затражи издавање нових услова.
5. Услови за укрштање и паралелно вођење са овереним ситуацијама морају бити у садржају пројектне документације.
6. За неуважавање било којег од наведених услова инвеститор сноси пуну одговорност.

Прилог:

- Географски приказ

С поштовањем,

Достављено:

1. Наслову
2. Служби за енергетику
3. Служби за припрему и надзор одржавања
4. Писарници

Директор огранка



Дејан Филиповић, дипл.инж.ел.

Географски приказ





Република Србија
МИНИСТАРСТВО ГРАЂЕВИНАРСТВА, САОБРАЋАЈА И ИНФРАСТРУКТУРЕ

На основу вашег захтева достављеног кроз Систем обједињене процедуре електронским путем број ROP-MSGI-33030-LOC-1-HPAP-12/2022 од 26.10.2022. године, базираном на захтеву подносиоца „ЦЕМПРОМ“ доо Чачак за издавање услова за изградњу привременог објекта – мобилне фабрике бетона на к.п. број 343 и делу к.п. број 344 КО Милићево Село за потребе извођења радова на изградњи аутопута Е-763, деоница Прељина - Пожега, од km 117+477.02 до km 147+675.00, а у складу са Законом о планирању и изградњи ("Сл. гл. РС" бр. 72/09, 81/09, 64/10-УС, 24/11, 121/12, 42/13-УС, 50/13-УС, 98/13-УС, 132/14, 145/14, 83/18, 31/19, 37/19-др. закон, 9/20. и 52/21), Правилником о поступку спровођења обједињене процедуре електронским путем ("Сл. гл. РС" бр. 68/19), Уредбом о локацијским условима ("Сл. гл. РС" бр. 115/2020) и Законом о путевима („Сл. гл. РС“ бр. 41/18. и 95/18-др.закон), ималац јавних овлашћења ЈП "Путеви Србије" на основу достављене документације из прилога кроз систем за електронско подношење пријава, као и друге расположиве документације, констатује следеће:

Предмет захтева - објекат је категорије: Б, класа објекта: 125101;

Катастарска општина: КО Милићево Село;

Обухваћене катастарске парцеле: 343 и 344;

Државни пут **IB реда број 21**: ИД деонице 02131;

Плански основ:

- Просторни план општине Пожега („Сл. лист општине Пожега“, бр. 8/13),
- Просторни план подручја посебне намене инфраструктурног коридора аутопута Е-763, деоница Прељина-Пожега („Сл. гласник РС“, бр. 37/06, 31/10 и 126/21).

Достављена документација кроз систем електронским путем:

- Идејно решење број 0-6/2022 - ИДР, октобар 2021. године, Пројектант: Архитектонски студио „Код“ Чачак,
- Информација о локацији број OP-MSGI-33030-LOC-1/2022 од 24.10.2022. године,
- Остала документација достављена-приложена кроз систем обједињене процедуре.

На деловима к.п. број 343 и 344 КО Милићево Село планирано је постављање мобилне монтажне демонтажне фабрике бетона привременог карактера за потребе извођења радова на изградњи Аутопута Е-763, деоница Прељина - Пожега, од km 117+477.02 до km 147+675.00. Парцеле се налазе поред државног пута **IB реда број 21** (ИД деонице 02131), а приступ парцелама је предвиђен са локалног сеоског некатегорисаног пута којим се приступа околним кућама.

За предметни пројекат се издаје привремена грађевинска дозвола према чл. 147. Закона о планирању и изградњи, а пројектна документација се израђује према чл. 145. Закона.

Услови за пројектовање:

- Приликом планирања и пројектовања објеката и инсталација наведених у вашем захтеву применити ширине заштитног појаса које су утврђене чланом 33. и 34. Закона о путевима: 20 m за државни пут **IB реда**, рачунајући од границе путног земљишта, тј. 21 m од крајње тачке попречног профила.
- У заштитном појасу поред државног пута забрањена је изградња грађевинских или других објеката, као и грађење и постављање постројења, уређаја и инсталација, осим изградње саобраћајних површина пратећих, функционалних, садржаја јавног пута, као и постројења, уређаја и инсталација који служе потребама јавног пута и саобраћаја на јавном путу.
- У заштитном појасу државног пута другог реда, ширине 20 m, може да се гради, односно поставља линијски инфраструктурни објекат: железничка инфраструктура, електроенергетски вод, нафтовод, гасовод, објекат висинског превоза, линијска инфраструктура електронских комуникација, водоводна и



канализациона инфраструктура и слично, ако су за извођење тих радова прибављени услови и решење из члана 17. став 1. тачка 2) Закона о путевима.

- Стубове и сличне конструкције планирати изван заштитног појаса државног пута (20 m мерено од границе путног земљишта државног пута другог реда) а у случају да је висина конструкције већа од прописане ширине заштитног појаса државног пута, растојање предвидети на минималној удаљености за висину конструкције, мерено од границе путног земљишта.
- Пројектно решење не сме угрожавати путни профил државног пута и не сме проузроковати потешкоће и додатне трошкове изградње, одржавања и експлоатисања пута.
- Према члану 37. Закона о путевима, оградe и дрвеће поред јавних путева подижу се тако да не ометају прегледност јавних путева и не угрожавају безбедност саобраћаја.
- Стубови осветљења се могу поставити на начин да не ометају безбедност саобраћаја на државном путу, сагласно члану 134. Закона о безбедности саобраћаја на путевима ("Сл. гл. РС", бр. 41/2009, 53/2010, 101/2011, 32/2013 - одлука УС, 55/2014, 96/2015 - др. закон, 9/2016 - одлука УС, 24/2018, 41/2018, 41/2018 - др. закон, 87/2018, 23/2019 и 128/2020 - др. закон) којим се забрањује постављање предмета који својим обликом, бојом, изгледом или местом постављања подражавају или личе на саобраћајну сигнализацију, или заслепљују учеснике у саобраћају или одвраћају њихову пажњу у мери која може бити опасна за безбедност саобраћаја.
- Утврдити дефинитивне и тачне локације постојећих инсталација у заштитном појасу, заштиту истих, као и евентуалне планиране трасе нових инсталација са дефинисаним стационажама у односу на државни пут, а у складу са датим Идејним решењем.
- Пројектно решење не сме угрозити постојеће инсталације у путном профилу државног пута.
- Техничка документација у складу са важећом законском регулативом мора бити потписана и оверена од стране одговорног пројектанта са приложеном лиценцом.
- Техничка документација мора поседовати решење о фирми и решење о одређивању одговорног пројектанта и лиценце.
- Техничка документација мора бити усклађена са предметним условима, Законом о планирању и изградњи, Законом о путевима, Законом о безбедности саобраћаја на путевима (Сл. гл. РС, бр.41/09, 53/10, 101/11, 32/13, 55/14, 96/15, 9/16, 24/18, 41/18, 41/18-др. закон, 87/18. и 23/19), Правилником о условима које са аспекта безбедности саобраћаја морају да испуњавају путни објекти и други елементи јавног пута („Сл. гласник РС“, бр. 50/2011) и осталим важећим законима, прописима, правилницима и стандардима који важе за ову врсту посла.

**Извршни директор
Сектора за стратегију, пројектовање и развој
Миодраг Поледица, маст. инж. саобр.**

Република Србија
МИНИСТАРСТВО УНУТРАШЊИХ ПОСЛОВА
СЕКТОР ЗА ВАНРЕДНЕ СИТУАЦИЈЕ
Одељење за ванредне ситуације у Ужицу
09.31 број 217-17890/22
ROP-MSGI-33030-LOC-1/2022
Датум: 27.10.2022. године
У Ж И Ц Е
/ЗА/

Република Србија
Министарство грађевинарства, саобраћаја и инфраструктуре
Београд

ПРЕДМЕТ: Обавештење по предмету обједињене процедуре број **ROP-MSGI-33030-LOC-1/2022**

Веза: Ваш захтев број 350-02-02053/2022-07 од 24.10.2022. године

Одељење за ванредне ситуације у Ужицу извршило је преглед захтева и идејног решења достављеног овом органу у име инвеститора, „**ЦЕПРОМ**“ **д.о.о. Прељина**, у поступку издавања локацијских услова у оквиру обједињене процедуре електронским путем, за издавање услова у погледу мера заштите од пожара, у складу са чл. 20. став 2. Уредбе о локацијским условима („Сл.гласник РС“ бр. 115/2020), за изградњу привременог објекта - мобилне фабрике бетона за потребе извођења радова на изградњи Аутопута Е-763 деоница Прељина-Пожега, km 117+477,02 до km 147+675,00, на кат. парцелама бр. 343 и 344 КО Милићево Село, општина Пожега, и утврдило да за изградњу наведеног објекта није прописана законска обавеза прибављања сагласности на техничку докуменатацију утврђена чл. 33., 34. и 35. Закона о заштити од пожара („Сл. гласник РС“ бр. 111/2009, 20/2015, 87/2018 и 87/2018 - др. закони) па сходно томе није прописана ни обавеза прибављања услова у погледу мера заштите од пожара сходно чл. 20. став 2. Уредбе о локацијским условима.

Иако за изградњу наведеног објекта није прописана законска обавеза прибављања сагласности на техничку докуменатацију утврђено чл. 33., 34. и 35. Закона о заштити од пожара („Сл. гласник РС“ бр. 111/2009, 20/2015, 87/2018 и 87/2018 - др. закони) а сходно томе ни обавеза прибављања услова у погледу мера заштите од пожара, обавештавамо вас да је у фази пројектовања и извођења радова са свим припадајућим инсталацијама, опремом и уређајима, потребно применити мере заштите од пожара утврђене важећим законима, техничким прописима, стандардима и другим актима којима је уређена област заштите од пожара.

Достављено:
- Наслову
- архиви

ОБРАДИО

мајор полиције
Зоран Андрић

Телеком Србија

Предузеће за телекомуникације а.д.

Београд, Таковска 2

ДЕЛОВОДНИ БРОЈ: 437747 / 3 -2022 ДР

ДАТУМ: 02.11.2022.

ИНТЕРНИ БРОЈ:

БРОЈ ИЗ ЛКРМ: 71

ДИРЕКЦИЈА ЗА ТЕХНИКУ

Сектор за мрежне операције

Служба за планирање и изградњу мреже Крагујевац

Краља Петра I 28, Крагујевац

Одељење за планирање и изградњу мреже Ужице, Пријепоље

Ужице, Југ Богданова бр.1

РЕПУБЛИКА СРБИЈА
МИНИСТАРСТВО ГРАЂЕВИНАРСТВА,
САОБРАЋАЈА И ИНФРАСТРУКТУРЕ
Немањина 22-26
Београд

ПРЕДМЕТ: Технички услови за издавање локацијских услова за постављање привременог објекта монтажно-демонтажног типа мобилне фабрике бетона

ВЕЗА: Ваш захтев ROP-MSGI-33030-LOC-1/2022 од 26.10.2022.

На основу вашег захтева ROP-MSGI-33030-LOC-1/2022 од 26.10.2022., којим тражите услове за издавање локацијских услова за постављање привременог објекта монтажно-демонтажног типа мобилне фабрике бетона на КО 343 и 344 КО Милићево Село, категорије Б, чији је инвеститор PROIZVODNO TRGOVINSKO DRUŠTVO CEPROM DOO PRELJINA, Прељински пут 10, Чачак. Увидом у техничку документацију, са ваше стране достављен катастар водова и на основу извештаја са терена утврђено је да на месту и у близини планираних радова **постоје телекомуникационе инсталације** (прецизније информације можете добити „Телеком Србија“ а.д. конт. особа **Небојиша Бичанић 064-653-2181** за ОК кабл и **Александар Јевтовић, моб. 064/614-13-89** за ПМ мрежу), па се сагласност издаје под следећим условима:

ТЕХНИЧКИ УСЛОВИ

1. Планираним радовима не сме доћи до угрожавања механичке стабилности и техничких карактеристика постојећих објеката мреже електронских комуникација, ни до угрожавања нормалног функционисања телекомуникационог саобраћаја, и мора увек бити обезбеђен адекватан приступ постојећим објектима и кабловима „Телекома Србије“ ради њиховог редовног одржавања и евентуалних интервенција.

2. Пре почетка извођења радова потребно је, у сарадњи са надлежном службом „Телеком Србија“ а.д. (контакт особа у име „Телеком Србија“ а.д. : **Небојиша Бичанић 064-653-2181** за ОК кабл и **Александар Јевтовић, моб. 064/614-13-89**, задужен за приступну мрежу у Пожеги) извршити идентификацију и обележавање трасе постојећих подземних каблова Телеком-а у зони планираних радова (по потреби пробним ископима на траси), како би се утврдио њихов тачан положај, дубина и дефинисали коначни услови заштите, услови и начин измештања, уколико буде угрожен изградњом.

3. Пројектант, односно извођач радова је у обавези да поштује важеће техничке прописе у вези са дозвољеним растојањима планираног објекта од постојећих објеката електронских комуникација. Унутар заштитног појаса није дозвољена изградња и постављање објеката (инфраструктурних инсталација) других комуналних предузећа изнад и испод постојећих подземних каблова или кабловске канализације ЕК мреже, осим на местима укрштања, као ни извођење радова који могу да угрозе функционисање електронских комуникација.

4. Заштиту и обезбеђење постојећих објеката „Телекома Србије“ треба извршити пре почетка било каквих грађевинских радова и предузети све потребне и одговарајуће мере предострожности како не би, на било који начин, дошло до угрожавања механичке стабилности, техничке исправности постојећих предметних објеката.

5. Грађевинске радове у непосредној близини постојећих објеката „Телекома Србије“ вршити искључиво ручним путем без употребе механизације и уз предузимање свих потребних мера заштите (обезбеђење од слегања, пробни ископи и сл).

6. У случају евентуалног оштећења постојећих објеката или прекида телекомуникационог саобраћаја услед извођења радова, извођач радова је дужан да предузету „Телеком Србија“ а.д. надокнади целокупну штету по свим основама (трошкове санације и накнаду губитка услед прекида телекомуникационог саобраћаја).

7. Уколико у току важења ових услова настану промене које се односе на ситуацију трасе-локацију предметног објекта, инвеститор/извођач радова је у обавези да промене пријави и затражи измену услова.

8. Уколико предметна изградња буде условљавала измештање постојећих објеката „Телекома Србије“, неопходно је да инвеститор у име Телекома Србија покрене све активности предвиђене Законом о планирању и изградњи. Телеком Србија ће у својству инвеститора измештања/изградње инфраструктуре електронских комуникација овластити инвеститора објекта за чију се изградњу издају услови, да у име и за рачун Телеком Србија, о свом трошку, изради сву потребну законски прописану техничку документацију и изведе радове на измештању постојећих објеката електронских комуникација, што ће се регулисати Уговором.

9. Извод из Пројекта који садржи свеску са решењем измештања, заштите и обезбеђења постојећих објеката „Телеком Србије“, предмер материјала и радова и графичку документацију за предметне радове измештања, заштите и обезбеђења постојећих објеката „Телекома Србије“, треба доставити обрађивачу услова ради верификације.

10. Радови на заштити и обезбеђењу, односно радови на измештању постојећих објеката „Телекома Србије“, изводе се о трошку инвеститора, осим у случајевима када је ова област другачије дефинисана постојећим споразумима и претходно издатим условима. Обавеза инвеститора је и да, уколико је за предметну врсту радова прописана обавеза регулисања имовинско-правних односа, исте и регулише за будуће трасе линијских инфраструктурних објеката електронских комуникација „Телекома Србије“ пре почетка изградње.

11. Измештање треба извршити на безбедну трасу, пре почетка радова на изградњи за коју се траже услови.

12. Приликом избора извођача радова на измештању постојећих каблова, водити рачуна да је извођач регистрован и лиценциран за ту врсту делатности и да буде са листе квалификованих извођача радова „Телеком Србија“ а.д.

13. Обавеза инвеститора је да извођачу радова, поред остале техничке документације, достави и копију издатих услова (текст и ситуације) и Техничко решење измештања, заштите и обезбеђења постојећих каблова угрожених изградњом, које је „Телеком Србија“ а.д. верификовао. За непоступање по наведеним условима инвеститор радова сноси пуну одговорност.

14. Инвеститор, односно извођач радова је у обавези да се најмање 15 дана пре почетка извођења радова на измештању, заштити и обезбеђењу постојећих објеката „Телекома Србије“, у писаној форми обратити „Телекому Србија“ а.д, надлежној Извршној јединици Ужице у чијој надлежности је одржавање објеката у зони планиране изградње, са обавештењем о датуму почетка радова и именима надзорног органа (контакт телефон) и руководиоца градилишта (контакт телефон).

15. „Телеком Србија“ ће са своје стране одредити стручно лице ради вршења надзора над радовима на измештању, као и на заштити и обезбеђењу својих објеката. Приликом извођења радова обавезно је присуство стручног надзора од стране Предузећа за телекомуникације „Телеком Србија“ а.д.

16. По завршетку радова инвеститор/извођач радова је у обавези да у писаној форми обавестити надлежну Службу за планирање и изградњу мреже. да су радови за које су услови тражени, завршени.

17. По завршетку радова на измештању објеката потребно је извршити контролу квалитета извршених радова. Инвеститор је дужан да уз захтев за формирање комисије за контролу квалитета, достави Пројекат изведеног објекта, геодетски снимак, податке о представнику инвеститора и извођача радова који ће присуствовати раду комисије.

18. Након завршетка свих активности дефинисаних Уговором, потребно је да одговорна лица за праћење реализације Уговора доставе надлежној Служби за планирање и изградњу мреже потписан Записник.

На постојећој локацији тренутно нема техничких могућности за реализацију нових веза преко каблова приступне ТК мреже. Постоји могућност реализација нових прикључака преко бежичне CLL технологије. За све детаљније информације су вам на располагању стручне службе Телеком-а.

Уколико у току важења ових услова настану промене које се односе на ситуацију трасе-локацију предметног објекта, инвеститор/извођач радова је у обавези да промене пријави и затражи измену услова.

За унутрашњу инсталацију:

Пројекат израде ТК инсталације урадити у складу са Законом о планирању и изградњи објеката, Законом о електронским комуникацијама, Правилнику о техничким и другим захтевима при изградњи пратеће инфраструктуре ЕКМ у зградама, упуствима, стандардима и прописима о изради техничке документације, и доставити на сагласност Предузећу „Телеком Србија“ а.д. Сваки пројекат треба да садржи потврду пројектаната да је извршено међусобно усаглашавање, као и сагласност на урађене пројекте издате од Предузећа „Телеком Србија“ а.д..

Приликом избора извођача, ангажовати лиценциране извођаче који су регистровани за обављање делатности из области телекомуникација ради што бољег квалитета изведених радова.

Објекат који се гради, односно чије је грађење завршено без грађевинске дозволе, не може бити прикључен на постојећу телекомуникациону мрежу сходно члану 160 Закона о планирању и изградњи (објављеног у Службеном гласнику РС бр. 72/2009,81/2009-исправљен, 64/2010 одлука УС, 24/2011, 121/2012, 42/2013 одлука УС, 50/2013 одлука УС, 98/2013 одлука УС, 132/2014 И 145/2014).

Дати услови и сагласност се односе само на израду ТК инсталације. Након обављеног квалитетног и техничког пријема радова од стране Комисије Предузећа „Телеком Србија“ а.д., потребно је да инвеститор поднесе Захтев за повезивање на ТК мрежу (уз Захтев је неопходно приложити Комисијски записник квалитетног и техничког пријема).

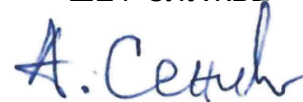
Пуштање у рад нових веза и сеоба, који су предмет издатих услова, биће извршено на захтев инвеститора, **по прикључењу објекта на приступну мрежу Телекома.**

Контакт особа у име „Телеком Србија“ ад је Александар Јевтовић, задужен за приступну мрежу у Пожеги, тел. 064-614-1389.

С поштовањем,



ШЕФ СЛУЖБЕ



Александар Сенић, дипл.инж.

Прилог: 1. Рачун

REPUBLIKA SRBIJA
MINISTARSTVO GRAĐEVINARSTVA, SAOBRAĆAJA
I INFRASTRUKTURE

PREDMET: Obaveštenje

U vezi sa vašim predmetom ROP-MSGI-33030-LOC-1/2022 operator distributivnog sistema za prirodni gas na teritoriji opštine Požega - Sigas doo Požega obaveštava vas da na predmetnoj lokaciji **nema svojih instalacija.**

U Požegi, 27.10.2022.godine



SIGas doo Požega
Tehnički rukovodilac
Svetlana Avramović, dipl.maš.inž.

Svetlana Avramović

SIGAS DOO POŽEGA
Nikole Pašića 2, 31210 Požega
tel/fax : 031/3715-440
Reg. broj : 20269979
Šifra : 3522 – Distribucija gasa

PIB : 104956225. U sistemu PDV-a.
Tekući račun: 105-0000002238119-12 AIK BANKA
Devizni račun : 105037012000753207 AIK BANKA
E-mail : office@sigas.rs

Licenca za distribuciju i upravljanje distributivnim sistemom za prirodni gas, registarski broj : 0303/19-LG-DSU
Licenca za javno snabdevanje prirodnim gasom, registarski broj: 0208/13-LG-JSN

REPUBLIKA SRBIJA
MINISTARSTVO GRAĐEVINARSTVA, SAOBRAĆAJA
I INFRASTRUKTURE

PREDMET: Obaveštenje

U vezi sa vašim predmetom ROP-MSGI-33030-LOC-1/2022 operator distributivnog sistema za prirodni gas na teritoriji opštine Požega - Sigas doo Požega obaveštava vas da na predmetnoj lokaciji **nema svojih instalacija.**

U Požegi, 27.10.2022.godine



SIGas doo Požega
Tehnički rukovodilac
Svetlana Avramović, dipl.maš.inž.

Svetlana Avramović

SIGAS DOO POŽEGA
Nikole Pašića 2, 31210 Požega
tel/fax : 031/3715-440
Reg. broj : 20269979
Šifra : 3522 – Distribucija gasa

PIB : 104956225. U sistemu PDV-a.
Tekući račun: 105-0000002238119-12 AIK BANKA
Devizni račun : 105037012000753207 AIK BANKA
E-mail : office@sigas.rs

Licenca za distribuciju i upravljanje distributivnim sistemom za prirodni gas, registarski broj : 0303/19-LG-DSU
Licenca za javno snabdevanje prirodnim gasom, registarski broj: 0208/13-LG-JSN

ЈКП "НАШ ДОМ" ПОЖЕГА

Број : 7438/1

Датум : 18.11.2022г.

Пожега

Цемпром Чачак

Чачак

Предмет : Технички услови за постављање мобилне фабрике бетона

У вези вашег захтева за издавање техничких услова за постављање мобилне фабрике бетона на кат.парцели бр.343 и делу парцеле 344 обе у КО Милићево село, обавештавамо Вас о следећем:

1. На предметној локацији постоје услови за прикључење на водоводну мрежу. Прикључак се може извести на постојећој водоводној цеви пречника 40 мм која се налази на удаљености од око 200 метара од предметних парцела. Водоводни прикључак може бити пречника 25 мм.
2. На предметној локацији нема изграђене канализационе мреже. Одвођење отпадних вода решити изградњом септичке јаме.
3. Особа за контакт: Мирослав Спайћ, тел.031/3816-361.

Обрадио :
М.Спайћ,дипл.инж.грађ.

Директор,
Миљко Краговић, дипл.економиста